

# Einwohnerversammlung Stadtteil Kleingartach

19. Oktober 2023



# Inhalt

---

## 1 Allgemeines

- Finanzsituation
- Bevölkerungszahlen
- Kindergarten und Schulen

---

## 2 Themen Gesamtstadt

- Öffentlicher Personen- und Nahverkehr
- Notrufposten und Notfalltreffpunktekonzept
- Nahwärme Zylinderhof
- Erneuerbare Energien im Stadtgebiet

---

## 3 Themen Stadtteil Kleingartach

- Rückblick auf Projekte
- Ausblick auf Projekte

---

## 4 Anregungen und Anfragen

---





Allgemeines



# Finanzsituation der Stadt Eppingen

# Finanzsituation

## Überblick - Gesamtergebnishaushalt 2023 (Planzahlen)

Ordentliche Aufwendungen	HH 2023	Vorl. Ergebnis 2022
Personal-aufwendungen	20.452.835 €	17.682.339 €
Versorgungs-aufwendungen		71.720 €
Aufwendungen Sach- / Dienstleist.	13.587.350 €	10.485.239 €
Abschreibungen	6.144.100 €	5.896.900 €
Zinsen	146.900 €	36.277 €
Transfer-aufwendungen	25.245.550 €	25.399.127 €
Sonstige ordentl. Aufwendungen	2.816.115 €	2.546.379 €
	<b>68.392.850 €</b>	<b>62.117.981 €</b>

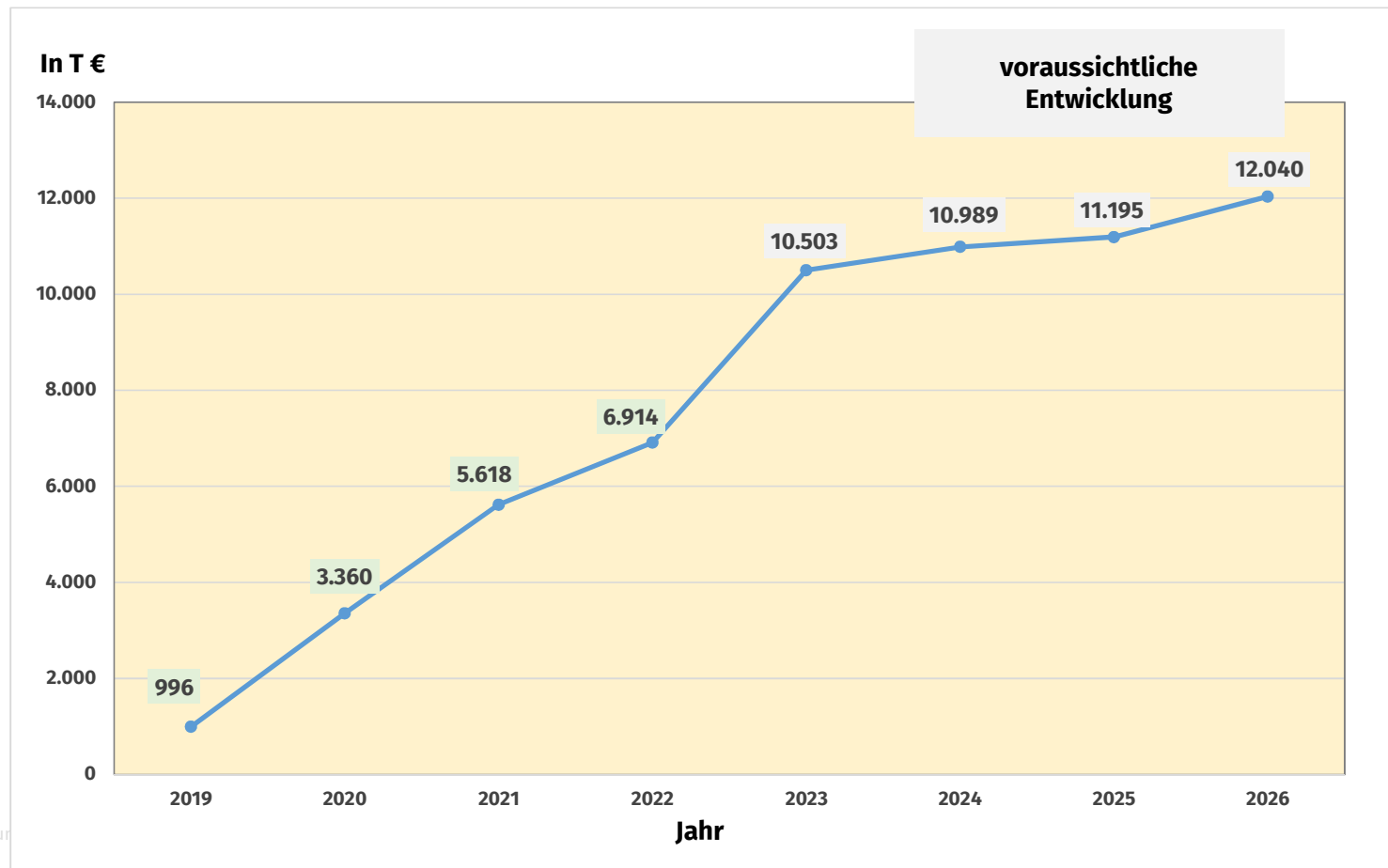


Ordentliche Erträge	HH 2023	Vorl. Ergebnis 2022
Steuern, ähnl. Abgaben	30.835.000 €	29.851.039 €
Zuweisungen, Zuwendungen	24.872.300 €	24.829.588 €
Auflösungen	1.976.600 €	1.933.500 €
Entgelte öffentl. Leist. / Einricht.	2.278.350 €	2.440.564 €
Sonstige privat-rechtl. Entgelte	2.706.600 €	2.566.431 €
Kosten-erstattungen	1.024.450 €	1.681.756 €
Zinsen	220.000 €	223.155 €
Sonstige ordentl. Erträge	2.102.150 €	1.758.329 €
	<b>66.015.450 €</b>	<b>65.284.362 €</b>

	HH 2023	Vorl. Ergebnis 2022
Ordentliches Ergebnis	-2.377.400 €	3.166.381 €
Sonderergebnis	1.887.100 €	3.015.500 €
<b>Gesamtergebnis</b>	<b>-490.300 €</b>	<b>6.181.881 €</b>

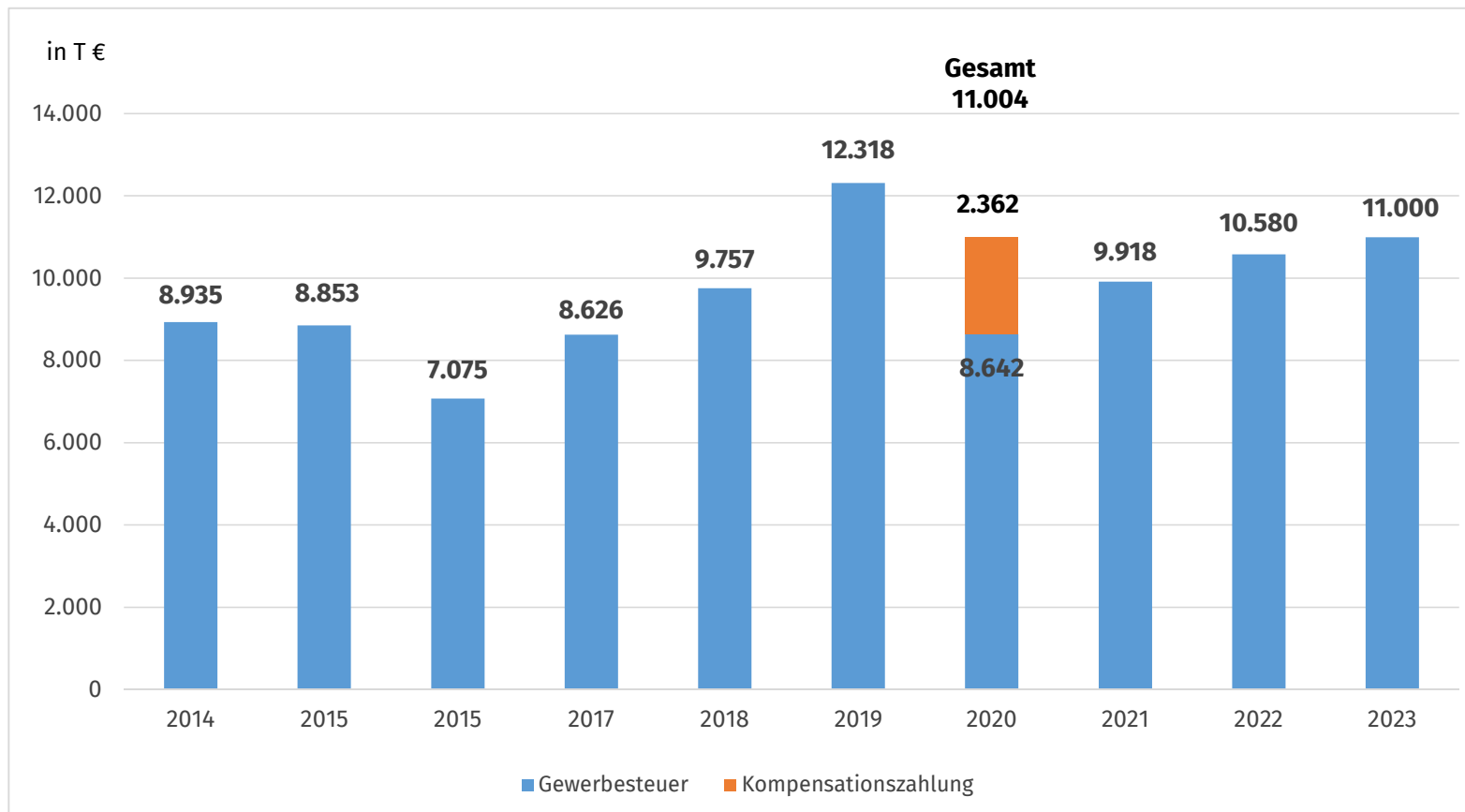
# Finanzsituation

## Entwicklung des Schuldenstandes



# Finanzsituation

## Entwicklung der Gewerbesteuererinnahmen



# Finanzsituation

## Entwicklung der Kinderbetreuungskosten

Jahr	Einnahme- gruppe 31*+33* +34* (10-17)	Sonst. Einnahmen 50*+ 31611000 (20-27)	Personal 40*-41* (40-46)	Verwaltung/ Betrieb 42*+44*+ 47*+51* (50-68)	Zuschüsse (43*) (70-79)	ILV (9*)	Zuschuss- bedarf	Gesamt- ausgaben
2012	2.311	13	896	340	2.841	146	1.899	4.223
2013	2.193	13	969	430	3.493	126	2.812	5.018
2014	2.047	15	1.071	377	3.993	1.312	3.381	5.443
2015	2.407	54	1.765	549	4.617	1.042	4.471	6.932
2016	2.768	79	2.102	519	4.673	1.074	4.449	7.295
2017	3.347	59	2.017	529	4.788	1.107	5.035	8.441
2018	3.513	35	2.468	543	4.760	1.141	5.364	8.912
2019	3.822	55	3.099	684	4.979	1.176	6.061	9.938
2020	4.397	51	3.478	693	5.144	1.574	6.441	10.889
2021	5.265	53	3.531	627	5.171	1.453	5.465	10.782
2022	5.162	56	4.037	799	5.312	1.625	6.555	11.773
<b>2023</b>	<b>5.256</b>	<b>58</b>	<b>5.657</b>	<b>852</b>	<b>4.899</b>	<b>2.214</b>	<b>8.309</b>	<b>13.623</b>



# Finanzsituation

## Grundsteuerreform – neues Grundsteuerrecht

- Der Gesetzgeber hat auf die Aufforderung des Bundesverfassungsgerichts reagiert und im Jahr 2019 ein neues Bundesgrundsteuergesetz erlassen. Das Bundesverfassungsgericht hat vorgegeben, dass die Reform ab 2025 umgesetzt sein muss.
  - **Bundesmodell:**
    - sieht vor, den **Einheitswert** für Grundstücke A und B aus dem **Ertragswert** zu ermitteln
    - Der Ertragswert ist eine Kombination von
      - Bodenwert, Nettokaltmiete bzw. bei Grundstücken A die Ertragsfähigkeit
      - Art der Nutzung, Gebäudealter und Steuermesszahl (Ausgleich der Wertsteigerungen)
    - Neu ist die Schaffung einer **Länder-Öffnungsklausel**, die es den Bundesländern ermöglicht, eigene Berechnungsmodelle festzulegen.
    - Das **Hebesatzrecht** der Gemeinden **bleibt unberührt**.
    - Zusätzlich wurde nachträglich die Möglichkeit geschaffen, einen **Hebesatz Grundsteuer C** (baureife, unbebaute Grundstücke) einzuführen.
  - Durch **Länder-Öffnungsklausel** entsteht in der Bundesrepublik ein Flickenteppich
    - 9 Bundesländer haben das Bundesmodell unverändert übernommen
    - 2 Bundesländer haben das Bundesmodell mit einer angepassten Steuermesszahl übernommen
    - 2 Bundesländer haben ein eigenes Flächen/Lage Modell eingeführt
    - 1 Bundesland hat ein eigenes Flächenmodell eingeführt
    - 1 Bundesland hat ein Wohnlagemodell eingeführt
    - Baden-Württemberg hat **Bodenwertmodell** eingeführt
- Stadtverwaltung  
Eppingen
- Alle Modelle haben Kritiker, die diese jeweils für verfassungswidrig halten.

# Finanzsituation

## Grundsteuerreform – Bodenwertmodel in Baden-Württemberg

- Die neue **Grundsteuer B** berechnet sich mit der Formel

**Bodenrichtwert** x **Fläche** x **Steuermesszahl** (je nach Art der Nutzung unterschiedlich) = **Steuermessbetrag**

**Steuermessbetrag** x **Hebesatz** = **Grundsteuer**

- **Grundsteuer A** wird in Baden-Württemberg nach dem **Ertragswertverfahren** ermittelt.
  - Hierbei wird der **Ertragswert** mit der **neuen Steuermesszahl multipliziert**.  
(Nach dieser Vorgehensweise wurde auch im alten Grundsteuerrecht verfahren, jedoch wurden im alten Recht die Werte auf 1964 zurückgerechnet und es gab andere Steuermesszahlen.)
  - Die Auswirkungen können noch nicht abgeschätzt werden.
- Neue Messbescheide für die Grundsteuer ab 2025 werden bereits durch das Finanzamt versendet.
- Neue Grundstückswerte und Messbeträge werden damit mitgeteilt und festgesetzt.
- Falls der Grundstückseigentümer mit dem Messbescheid nicht einverstanden ist (Wert zu hoch), muss er dies auf eigene Kosten durch ein qualifiziertes Gutachten beweisen. Das Finanzamt kann dieses Gutachten dann akzeptieren oder ablehnen.
-

## Finanzsituation

### Grundsteuerreform – neue Messbescheide ab 2025

- Die **Stadt Eppingen** ist in diesem Verfahren nicht eingebunden und kann hierauf **keinen Einfluss** nehmen. Bürger die mit ihrem neuen Messbescheid nicht einverstanden sind müssen **Einspruch beim zuständigen Finanzamt** einlegen.

Die **Grundstückswerte** werden in Zeitabständen von je **sieben Jahren** allgemein festgestellt.

- 1. Hauptfeststellung erfolgte zum 01. Januar 2022 und werden grundsätzlich alle zwei Jahre aktualisiert.

- Demzufolge erfolgt die erste allgemeine Aktualisierung mit der Hauptfeststellung zum **01. Januar 2029** (§ 15 LGrStG).

- Im **Einzelfall** kann es auch zu einer **früheren Wertfortschreibung** kommen, wenn der aktuelle Grundstückswert von dem Wert der letzten Hauptfeststellung um mehr als 15.000 Euro abweicht (§ 16 LGrStG).

- Gründe hierfür können

- die **Änderung des Bodenrichtwerts**

- die **Änderung der Fläche** oder

- die **Änderung der Art der Nutzung** sein

→ Messbescheide werden dann entsprechend vom Finanzamt überarbeitet.

# Finanzsituation

## Grundsteuerreform – neue Messbescheide ab 2025

- Gemeinden wurde die Möglichkeit eingeräumt  
→ **Grundsteuer C** für baureife Grundstücke festzulegen.
- Baureife Grundstücke sind **unbebaute Grundstücke**, die nach Lage, Form und Größe und ihrem sonstigen tatsächlichen Zustand sowie nach den öffentlich-rechtlichen Vorschriften **sofort bebaut** werden könnten.
- Eine erforderliche, aber noch nicht erteilte Baugenehmigung sowie zivilrechtliche Gründe, die einer sofortigen Bebauung entgegenstehen, sind unbeachtlich.
- Die Kommune können (wie bisher) das Grundsteueraufkommen nur durch die Höhe des Hebesatzes beeinflussen.
- Die ersten Messbescheide haben deutlich gezeigt, dass es zu zum Teil **deutlichen Verschiebungen** bei der **Höhe der Grundsteuer** kommen wird.
- In **Baden-Württemberg** wird aufgrund des Bodenwertmodelles vor allem der **Verbrauch von Boden besteuert**. Ziel ist es, die Bodennutzung effektiver zu gestalten.

# Finanzsituation

## Grundsteuerreform – neue Messbescheide ab 2025

- Folgende Beispiele verdeutlichen die Veränderungen durch die Reform (ohne Hebesatzänderung).

Objekt	Steuer alt	Steuer neu
Eigentumswohnung (Epp.)	186,73 Euro	125,78 Euro
Mietwohngrundstück ca. 1.000m <sup>2</sup> (Elsenz)	707,56 Euro	829,29 Euro
Einfamilienhaus ca. 80m <sup>2</sup> (Eppingen)	141,76 Euro	85,47 Euro
Einfamilienhaus ca. 1.000m <sup>2</sup> (Adelshofen)	366,45 Euro	737,13 Euro
Einfamilienhaus ca. 400m <sup>2</sup> (Eppingen)	341,38 Euro	550,75 Euro
Zweifamilienhaus ca. 900m <sup>2</sup> (Mühlbach)	546,13 Euro	880,08 Euro
Unbeb. Grundstück ca. 950m <sup>2</sup> (Eppingen)	97,83 Euro	1.879,88 Euro
Unbeb. Grundstück ca. 600m <sup>2</sup> (Mühlbach)	24,80 Euro	653,16 Euro

- Es wird deutlich:
  - **große und unbebaute Grundstücke** erfahren eine **deutliche Erhöhung der Steuerlast**
  - Auch dann, wenn der Hebesatz gesenkt wird
  - Wohingegen sich Objekte mit **vielen Wohneinheiten** (v.a. Eigentumswohnungen) oder kleinen Grundstücksflächen werden sich verbessern.

## Finanzsituation

### Grundsteuerreform – neue Messbescheide ab 2025

- Nach den ersten Prognosen kann davon ausgegangen werden, dass bei **gleichbleibendem Aufkommen** aus der **Grundsteuer B**  
→ der **Hebesatz** für die Grundsteuer B sich in **Eppingen reduzieren** wird.
- Ob für die Grundsteuer C ein abweichender Hebesatz festgelegt wird, muss noch diskutiert werden.
- Die großen Schwankungen zeigen auf, dass es unmöglich sein wird über den **Hebesatz alle Veränderungen aufzufangen**.
- Es wird Gewinner und Verlierer der Reform geben, auch dann, wenn sich das Gesamtvolumen der Grundsteuer in Eppingen durch einen angepassten Hebesatz nicht verändert.



# Bevölkerungszahlen

Allgemeines

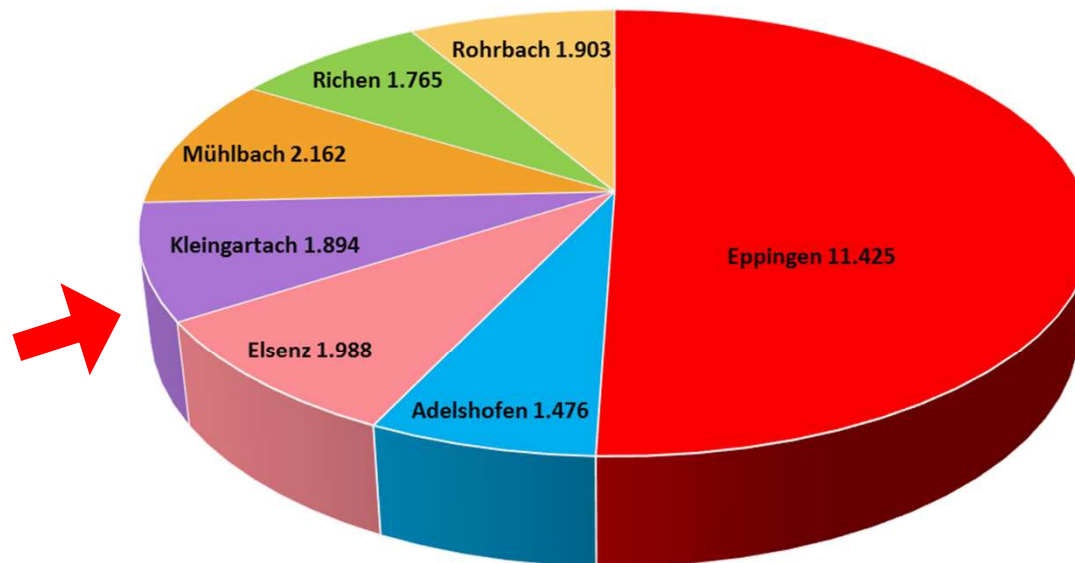


# Bevölkerungszahlen Gesamtstadt und Stadtteile

**Einwohnerzahl: 22.613 Bürgerinnen/Bürger**

Aufteilung auf die Kernstadt  
und die Stadtteile

Stand 30.06.2023 lt. Komm.ONE



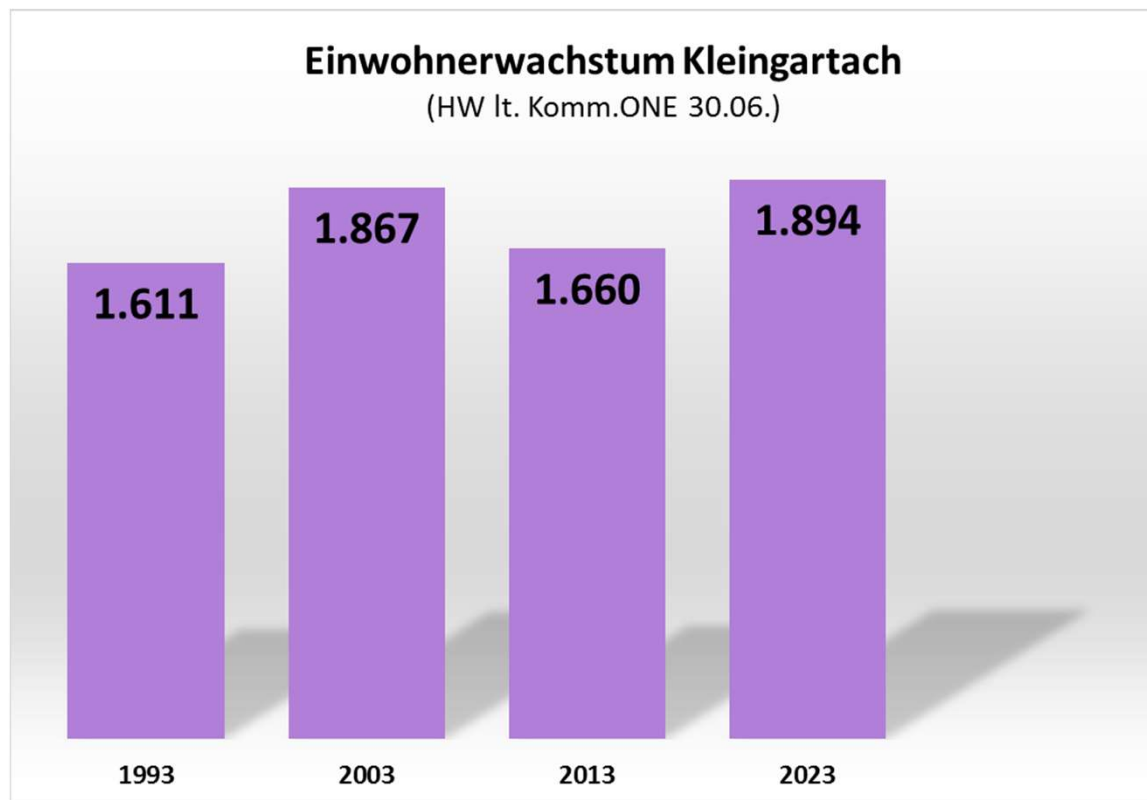


Allgemeines



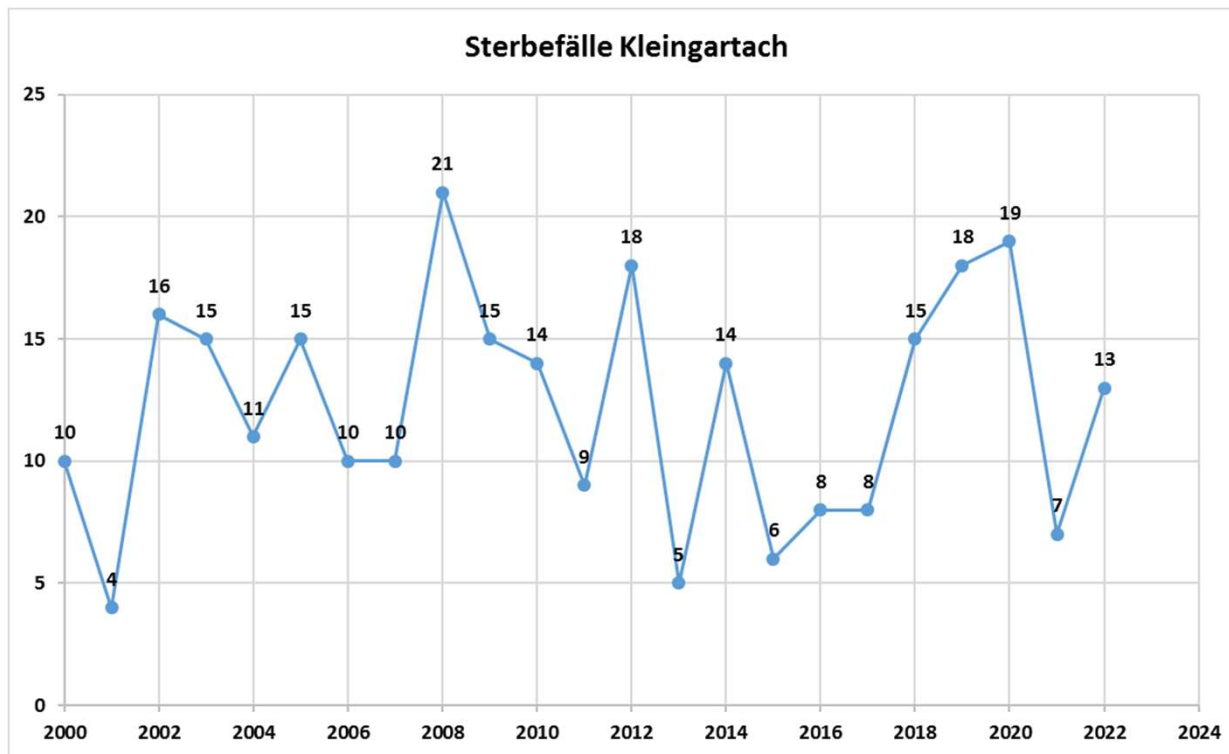
# Bevölkerungszahlen

## Einwohnerwachstum im Stadtteil Kleingartach



Allgemeines

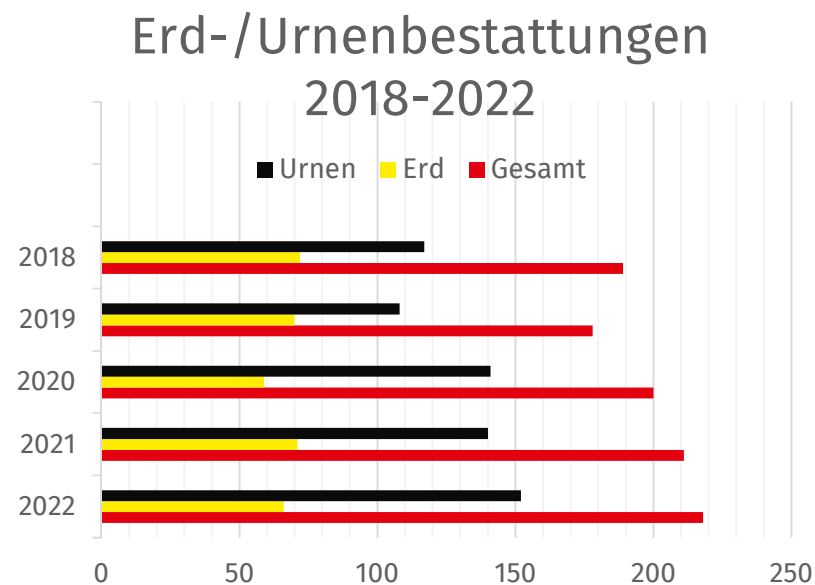
# Bevölkerungszahlen Sterberate in Kleingartach



# Bevölkerungszahlen

## Bestattungswesen in Eppingen – Friedhöfe in der Übersicht

	Bestattungen 2022	davon Urnen- bestattungen	davon Erd- bestattungen
Eppingen	114	83	31
Adelshofen	11	3	8
Elsenz	20	14	6
Kleingartach	14	11	3
Mühlbach	30	19	11
Richen	13	10	3
Rohrbach	16	12	4
<b>Gesamt</b>	<b>218</b>	<b>152</b> (69,7%)	<b>66</b> (30,3%)



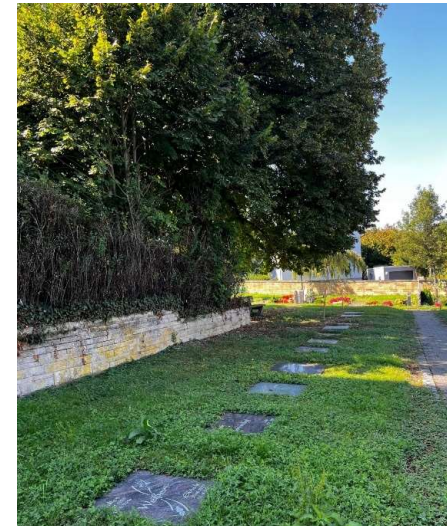
Allgemeines

# Bevölkerungszahlen

## Bestattungswesen in Eppingen – Friedhof Kleingartach – Angebot Grabarten

- **Urnengräber: Ruhezeit 20 Jahre**

- Wahl- und Reihengräber
- Baumgräber
- Urnenkammern in Mauer



- **Erdgräber: Ruhezeit 25 Jahre**

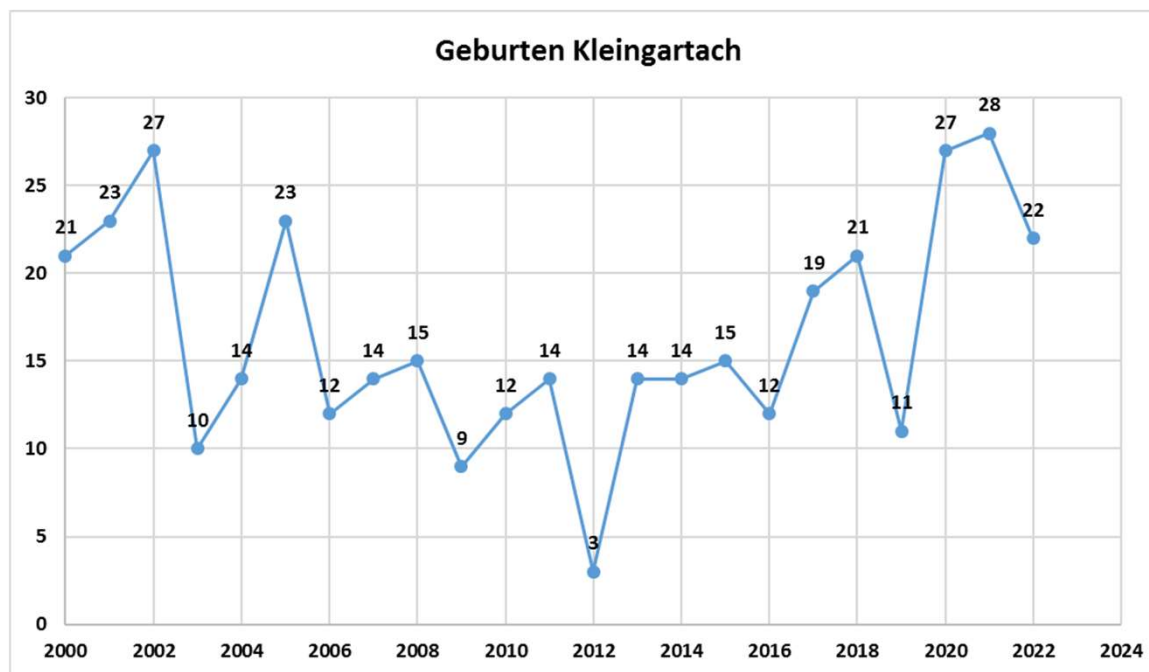
- Wahl- und Reihengräber  
(Einzel- und Doppelgräber)
- Rasengräber



Allgemeines

# Bevölkerungszahlen

## Geburtenentwicklung in Kleingartach





Kindergarten und Schulen

## Kindergarten und Schulen

### Aktuelle Zahlen und Prognosen - Kindertageseinrichtungen in Eppingen

#### - katholische Kindergärten

- Kindergarten „St. Elisabeth“ Rohrbach (U3+Ü3)
- Kindergarten „St. Bernhard“ Eppingen (Ü3)
- Kindergarten „St. Ottilia“ Eppingen (Ü3)

#### - evangelische Kindergärten

- Kindergarten Kirche Eppingen (Ü3)
- Kindergarten „Waldstraße“ Eppingen (U3+Ü3)
- Kindergarten „Pusteblume“ Kleingartach (U3+Ü3)
- Kindergarten Mühlbach (U3+Ü3)

#### - vereinsgeführte Kindergärten

- Altstadtzwerge Eppingen e.V. (U3)
- Kindernest Eppingen e.V. (U3+Ü3)

#### - städtische Kindergärten

- Kindergarten Adelshofen U3+Ü3)
- Kindergarten Kleingartach (U3+Ü3)
- Kinderhaus Elisabeth und Jakob Dörr & Haus Hellberg(U3+Ü3)
- Kindergarten „Sonnenschein“ Elsenz (U3+Ü3)
- Kindergarten Richen (U3 + Ü3)
- Waldkindergarten „Sonnentau“ Eppingen (Spielgruppe + Ü3)

## Kindergarten und Schulen

### Aktuelle Zahlen und Prognosen - Platzbelegungen Eppinger Kitas

- Die Gesamtstadt Eppingen deckt aktuell den Bedarf an Betreuungsplätzen.
- 1.110 Betreuungsplätze in Eppingen
  - 179 im Krippenbereich (U3)
  - 931 Im Kindergartenbereich (Ü3)
- Plätze in der Kernstadt für das Kindergartenjahr 23/24 vergeben – Plätze werden 10 – 12 Monate im Voraus vergeben.
- Einheitliche Vergaberichtlinien in allen Eppinger Kitas



## Kindergarten und Schulen

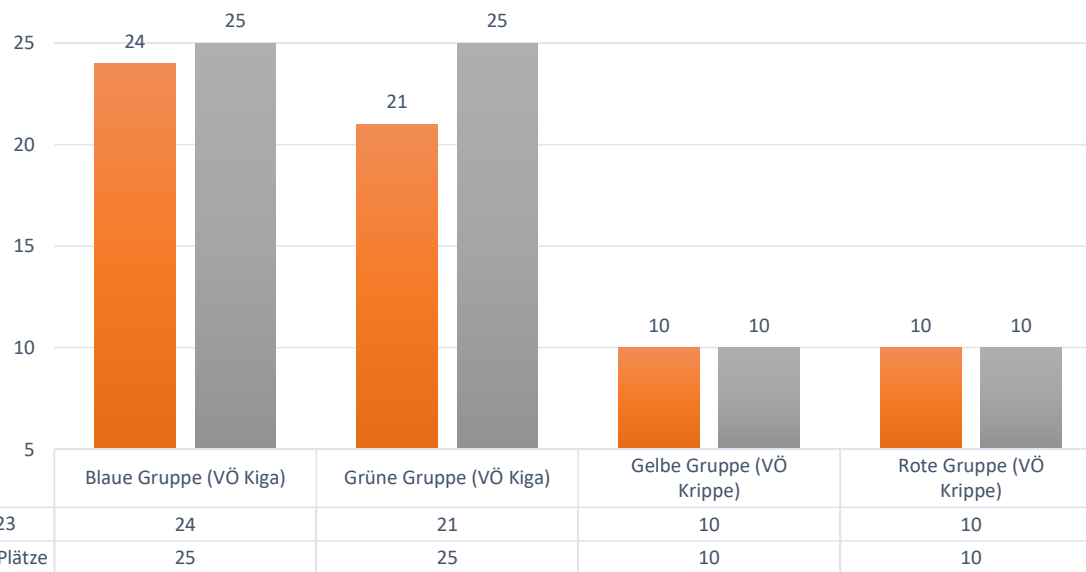
Altersstruktur der Kinder, Geburtenzahlen Eppingen + Kleingartach im Kindergartenjahr

<b>Geburtsjahrgang</b> (jeweils September bis August)	01 Eppingen Nordstadt	04 Kleingartach	08 Eppingen Südstadt	<b>Gesamt</b>
2016/2017	70	24	53	248
2017/2018	63	29	63	255
2018/2019	<b>52</b>	19	52	<b>212</b>
2019/2020	<b>77</b>	28	<b>66</b>	<b>265</b>
2020/2021	60	<b>36</b>	<b>47</b>	245
2021/2022	53	<b>16</b>	51	228

Allgemeines

# Kindergarten und Schulen Städt. Kindergarten Kleingartach

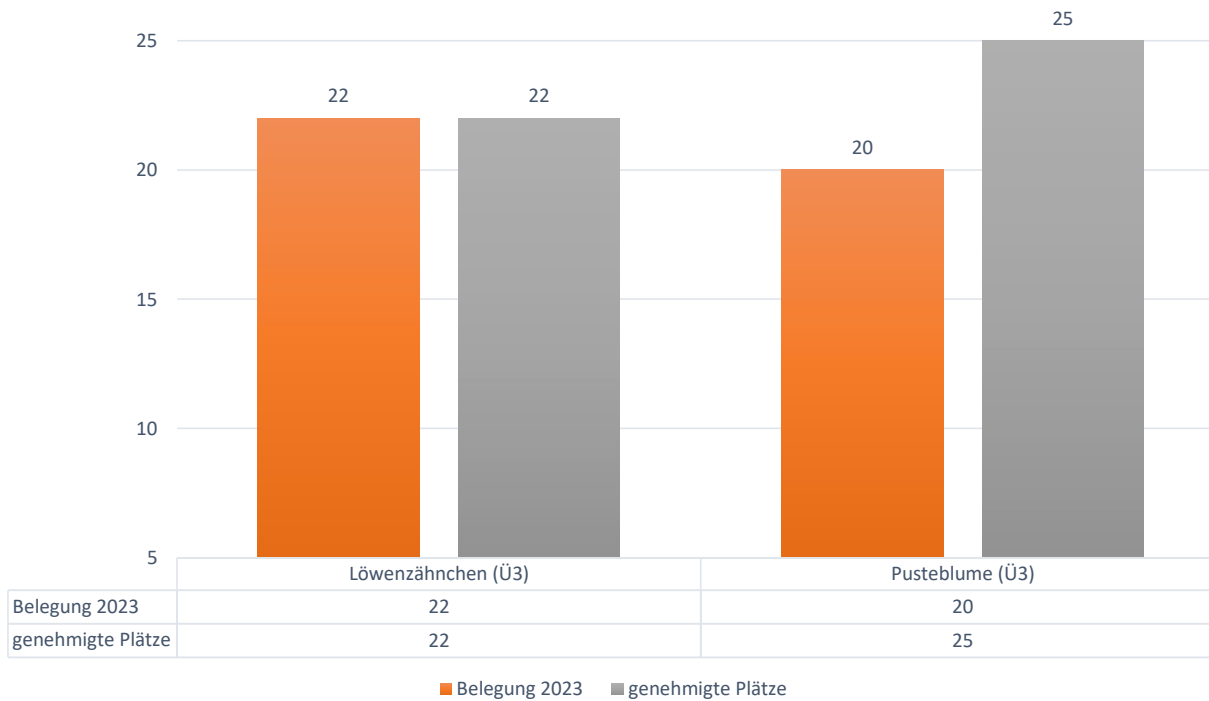
- Neue Leitung Jule Keller
- Neubau + Sanierung Altbau – Verdoppelung der Betreuungsplätze



■ Belegung 2023 ■ genehmigte Plätze

Allgemeines

# Kindergarten und Schulen ev. Kindergarten Kleingartach



Allgemeines

## Kindergarten und Schulen Bedarfsermittlung

- Sanierung und Anbau umgesetzt. Umzug der bestehenden Gruppen war im Februar. Neue, zusätzliche Krippengruppe im März eröffnet.
- Interimsgruppe in Räumen der GS Kleingartach aufgelöst - Schule kann ihre Räume wieder vollumfänglich nutzen.
- Geburtenjahrgänge 2019 bis 2021 sehr hoch im Vergleich zu den Vor- und Folgejahren
- insgesamt 64 Geburten in zwei Jahren statt durchschnittlich 22 Geburten/Jahr. Entspannung im Kindergarten erst wenn Jahrgänge 2019 bis 2021 in die Schule wechseln.

	Bedarf 23/24	Bedarf 24/25	Bedarf 25/26	Bedarf 26/27	Bedarf 27/28
Kinder 3-6 Jahre	112	99	102	96	82
Wohnbauprojekte	--	--	--	--	--
Kindergarten gesamt	112	99	102	96	82

(Annahme von durchschnittlich 22 Geburten pro Jahr)



# Kindergarten und Schulen

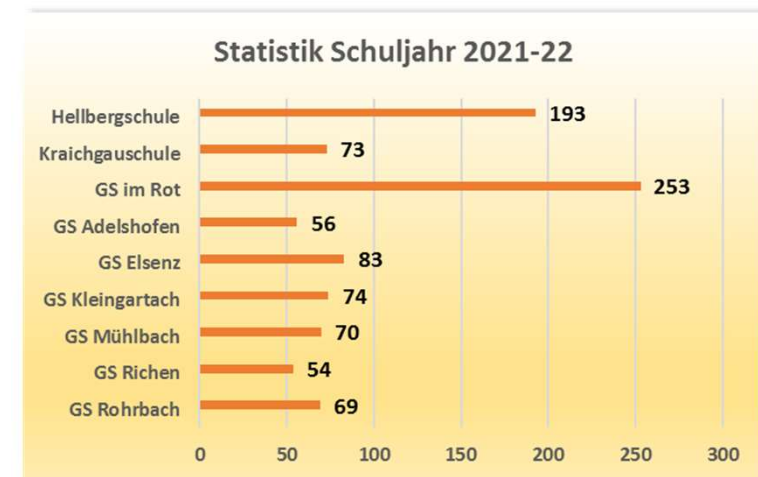
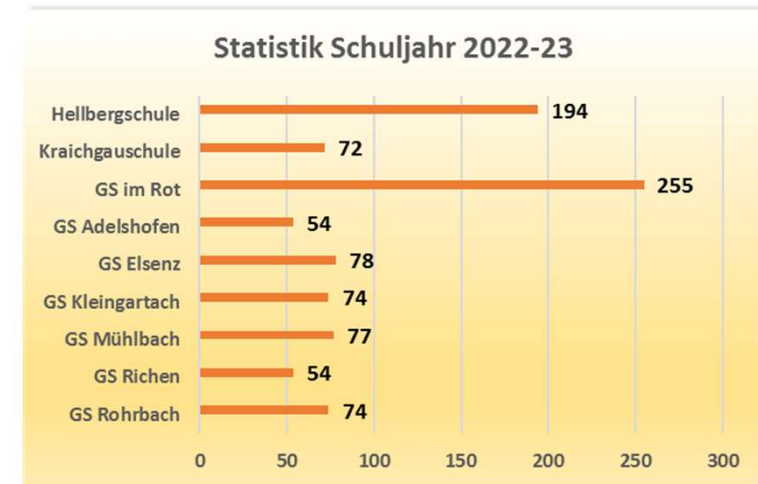
## Aktuelle Zahlen und Prognosen - Grundschulen

### Eppinger Grundschulen

- Statistiken im Vergleich zu Vorjahr sehr konstant
- 932 Grundschulkinder 2022/2023 gemeldet
- Pfingst- und Sommerferienbetreuung mit VÖ Zeiten

### Grundschule Kleingartach

- Austausch Stühle in allen Klassen
- Räume die durch Kindergarten genutzt wurden wieder zur Verfügung / in diesem Zuge wurden neue Regale bestellt



Allgemeines

# Kindergarten und Schulen

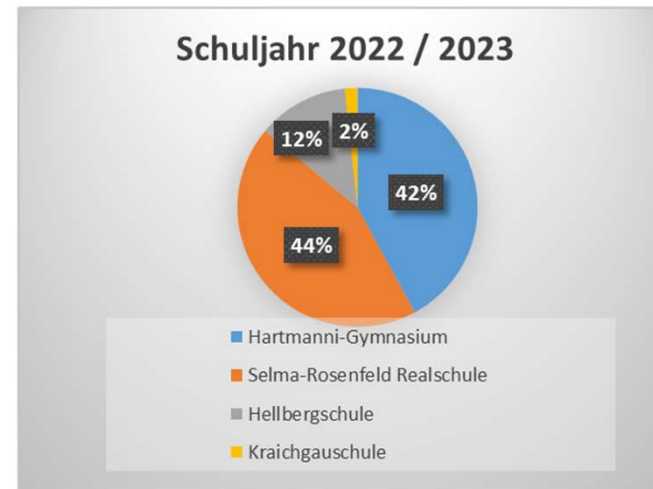
## Aktuelle Zahlen und Prognosen – Weiterführende Schulen

### Schülerzahlen 2022 / 2023

- Hartmanni-Gymnasium -> 930 Schüler
- Selma-Rosenfeld-Realschule -> 959 Schüler
- Hellbergschule Eppingen -> 271 Schüler
- Kraichgauschule Elsenz -> 37 Schüler

### Schulabgänger GS Kleingartach 2022 in weiterführende Schulen:

- 1 Schüler Hartmanni-Gymnasium
- 5 Schüler Selma Rosenfeld Realschule
- 1 Schüler Hellbergschule
- 1 Schüler Theodor-Heuss Schule (GMS) Brackenheim
- 1 Schüler Zabergäu Gymnasium
- 7 Schüler Realschule Güglingen
- 1 Schüler Leintal Realschule Schwaigern





Themen Gesamtstadt



Öffentlicher Personen- und  
Nahverkehr



Themen Gesamtstadt

# Öffentlicher Personen- und Nahverkehr Stadtbahnknotenpunkt Eppingen

**Bahnhof Eppingen ist Stadtbahnknotenpunkt**



# Öffentlicher Personen- und Nahverkehr Stadtbahnknotenpunkt Eppingen



## Bahnhof Eppingen ist Stadtbahnknotenpunkt

- Stadtbahn S4 Heilbronn / Karlsruhe  
Karlsruher Verkehrsverbund GmbH
- Regionalexpress RE 45 Heilbronn / Karlsruhe  
Land BW / NVBW BW
- Stadtbahn S5 Eppingen / Heidelberg



# Öffentlicher Personen- und Nahverkehr Stadtbahnknotenpunkt Eppingen

## Bahnhof Eppingen ist Zentraler Omnibusbahnhof (ZOB)



- Fahrgastinformationsanzeiger am ZOB
  - Gesamtanzeiger
  - Stadtteilanzeiger / Haltebuch

- Busverbindung der Stadtteile



- Einrichtung der Abendverkehre in die Stadtteile seit Januar 2021 (Ro/El/Ad) (Kl/Mü)

Elektronische Fahrplanauskunft EFA

Verbindungen | Abfahrt/Ankunft | Linien | Karte

Fahrttempfehlung

Eppingen, Eppingen  
Kleingartach, Kirche  
Fr, 13.10.2023, Abfahrt 21:00


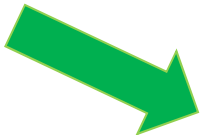
Ihre Einstellungen: Standardeinstellungen | Ändern | Echtzeit | Aktualisieren | + Neu

^ Früher | Später v

LISTE | GRAFIK | Fahrten drucken

Abfahrt am Fr, 13.10.2023

20:50 - 21:02	00:12	🚍	2,70 €
🚍 674			
21:00 - 21:35	00:35	🚍	2,70 €
🚍 RE45 🚍 672			
21:50 - 22:02	00:12	🚍	2,70 €
🚍 674			
22:50 - 23:02	00:12	🚍	2,70 €
🚍 674			
23:52 - 00:04	00:12	🚍	2,70 €
🚍 674			



# Öffentlicher Personen- und Nahverkehr

## Bürgerbusverein Eppingen mit 2 Bürgerbussen für die Bevölkerung im Einsatz

### **BürgerBus-Verein Eppingen e. V.**



#### **Bürgerbusverein Eppingen - Ehrenamt im ÖPNV -**

##### Bürgerbus in der Kernstadt Eppingen seit 2020:

- Linienverkehr in der Nordstadt und der Südstadt
- Fester Fahrplan mit Wink- und Fahrbetrieb

##### Bürgerbus in die Stadtteile seit 2023:

- Bürger-Ruf-Mobil
- Einsatz des Emil 3 ab 02.10.2023



# Öffentlicher Personen- und Nahverkehr Mobilitätszentrale im Bahnhof Eppingen

## Mobilitätszentrale Eppingen

- Ansprechpartner für den ÖPNV im Bahnhof
- Beratung für den Nah- und Fernverkehr
- Fahrkartenverkauf aller Verkehrsverbünde
- Bürgerrufmobil des Bürgerbusverein / Buchung

### Partner der Mobilitätszentrale sind:

- Land Baden-Württemberg / Verkehrsministerium
- Nahverkehrsgesellschaft BW (NVBW)
- AVG Karlsruhe / DB Regio
- Diakonische Jugendhilfe Heilbronn /Sitz im Bahnhof
- Stadt Eppingen



Im Eppinger Bahnhof: OB Klaus Holaschke, Staatssekretärin Elke Zimmer sowie Bärbel Sticher, Anja Kleinhans und Markus Schnizler vom DJHN (von links) eröffnen die Mobilitätszentrale. Foto: Kühl, Jörg



# Notrufposten und Notfalltreffpunktekonzzept

# Notrufposten und Notfalltreffpunktekonzept

## Notrufposten



## Rahmenempfehlung des Landes Baden-Württemberg



## Umsetzung Landkreis Heilbronn / Stadt Eppingen



# Notrufposten und Notfalltreffpunktekonzzept

## Notrufposten in der Gesamtstadt Eppingen

- Sind Telefon und Handynetzz großflächig gestört – beispielsweise bei einem Stromausfall – funktionieren auch die Notrufnummern 112 und 110 nicht mehr.
- Dauert die Störung länger an, werden in allen Stadtteilen durch die Feuerwehr Notrufposten eingesetzt. Bei diesen Notrufposten nehmen die Einsatzkräfte der Feuerwehr die Notrufmeldungen an, geben sie per Funk weiter und leiten, wenn möglich, erste Hilfsmaßnahmen ein.
- Die Notrufposten sind mit dem Notrufsymbol gekennzeichnet.

### Standorte der Notrufposten:

1	Feuerwehrhaus Eppingen	24 h
2	Karlsplatz Eppingen	24 h
3	Stadthalle Eppingen	24 h
4	Heilbronner Straße / Waldstraße	24 h
5	Westtangente / Frauenbrunner Straße	6- 18 Uhr
6	Gewerbegebiet Tiefental / L1110	6-18 Uhr
7	Feuerwehrhaus Adelshofen	24 h
8	Feuerwehrhaus Elsenz	24 h
9	Feuerwehrhaus Kleingartach	24 h
10	Feuerwehrhaus Mühlbach	24 h
11	Feuerwehrhaus Richen	24 h
12	Feuerwehrhaus Rohrbach	24 h



**NOTRUF  
POSTEN**

AUXILIARY POST FOR EMERGENCY CALLS  
POSTE AUXILIAIRE POUR APPELS D'URGENCE



# Notrufposten und Notfalltreffpunktekonzept

## Notfalltreffpunktekonzept des Landkreis Heilbronn / Stadt Eppingen

- Notfalltreffpunkte sind bei einer Großschadenslage die Erstanlaufstellen für die Bevölkerung z.B. für den Erhalt von Informationen / Kommunikationsort / Unterstützung / Versorgung / usw und werden in den Hallen eingerichtet.
- Das [Land Baden-Württemberg](#) hat hierzu eine „Rahmenempfehlung für die Planung und den Betrieb von Notfalltreffpunkten für die Bevölkerung in Baden-Württemberg“ erlassen (Rahmenempfehlung Notfalltreffpunkte).
- Die Rahmenempfehlung hat insbesondere auch einen länger andauernden Stromausfall über mehrere Stunden im Blick. Zur Sicherheit der Bürgerinnen und Bürger sollen für solche Fälle in den Gemeinden Notfalltreffpunkte (NTP) eingerichtet werden, an die sich Menschen bei entsprechenden Störungen der Stromversorgung hinwenden können
- Der [Landkreis Heilbronn](#) hat gemeinsam mit den 46 Landkreiskommunen sehr intensiv die Einrichtung von Notfalltreffpunkten unterstützt.
- Die Einheitlichkeit der Umsetzung des Notfalltreffpunktekonzeptes ist für die Bevölkerung im Landkreis Heilbronn / Land Baden-Württemberg sehr wichtig.
- Für die [Gesamtstadt Eppingen](#) wurde durch die Verwaltung gemeinsam mit der Feuerwehr Eppingen und der Unterstützung zahlreicher Institutionen / Personen die Notfallkonzeption aufgelegt.



# Notrufposten und Notfalltreffpunktekonzept

## Notfalltreffpunktekonzept des Landkreis Heilbronn / Stadt Eppingen

Notfalltreffpunkte in den 7 Stadtteilen der Gesamtstadt:

Für die Bevölkerung wurden die nachfolgenden Hallen als Notfalltreffpunkte festgelegt:

<b>Eppingen</b>	Stadthalle / Hardwaldhalle	Berliner Ring 18
<b>Adelshofen</b>	Dorfgemeinschaftshaus	Unterdorfstraße 21
<b>Elsenz</b>	Mehrzweckhalle	Schulstraße 1
<b>Kleingartach</b>	Stadthalle	Güglinger Straße 24
<b>Mühlbach</b>	Bürgerhalle	Hauptstraße 15
<b>Richen</b>	Burgberghalle	Stebbacher Straße 15
<b>Rohrbach</b>	Gießhübelhalle	Landshäuser Weg 6

Durch den Gemeinderat wurden für die Gebäude sehr schnell noch im Herbst 2022 umfangreiche Finanzmittel zum Kauf von Notstromerzeugern und zur Herstellung der notwendigen baulichen Notstrom-Anschlussmöglichkeiten an den notwendigen öffentlichen Gebäuden bereitgestellt und konnten mittlerweile umgesetzt werden.

Hierdurch steht in den aufgeführten Hallen und auch in den Gerätehäusern der 7 Abteilungswehren jetzt eine Notstromversorgung zur Verfügung.

# Notrufposten und Notfalltreffpunktekonzert

## Notfalltreffpunktekonzert des Landkreis Heilbronn / Stadt Eppingen

### **Einrichtung der Notfalltreffpunkte:**

- Die Einrichtung der Notfalltreffpunkte erfolgt nach Festlegung durch die untere Katastrophenschutzbehörde (Landkreis Heilbronn) oder durch die Große Kreisstadt Eppingen.
- Die Alarmierung der Bevölkerung erfolgt je nach Einsatzlage durch:
  - Rundfunk (Radio/ Fernsehen)
  - NINA "Notfall- Informations- Nachrichten-App" als modulares Warnsystem
  - Lautsprecher-Durchsagen durch die Feuerwehr
  - Sirenenalarmierung
  - Melder / persönlicher Kontakt

# Notrufposten und Notfalltreffpunktekonzept

## Notfalltreffpunktekonzept des Landkreis Heilbronn / Stadt Eppingen

### **Personalbesetzung der Notfalltreffpunkte:**

- Die Personalbesetzung der NTP ist eine Herausforderung.
- Die Umsetzung liegt federführend bei den OB-Stellvertretern / Ortsvorstehern / Gemeinderat / Ortschaftsräte / Verwaltung
- Die Feuerwehr unterstützt. Eine komplette Aufgabenübernahme durch die Feuerwehr ist nicht möglich, da die Feuerwehr im Einsatzfall andere Aufgabengebiete zu bewältigen hat.
- **Wichtig ist die Einbindung der Bevölkerung im Rahmen der Hilfe zur Stärkung der Selbst- und Nachbarschaftshilfe.**
- Bürgerinnen und Bürger können sich im Rahmen ihrer Möglichkeiten / Erfahrungen / Berufsbild / Stärken /...in die Hilfe bei einer Schadenslage mit einbringen.
- Bürgerinnen / Bürger die ehrenamtlich in den Notfalltreffpunkten mitmachen möchten und sich bei Bedarf einbringen können, bitten wir einfach um Mitteilung an die Stadt Eppingen und wir nehmen Sie in ein Kontaktverzeichnis mit auf.

# Notrufposten und Notfalltreffpunktekonzzept

## Notfalltreffpunktekonzzept des Landkreis Heilbronn / Stadt Eppingen

### Informationen für die Bürgerinnen und Bürger zum Bevölkerungsschutz und den NTP

- Zur Information der Bevölkerung sind auf der Homepage der Stadt Eppingen [www.eppingen.de](http://www.eppingen.de) unter der neuen Rubrik „Bevölkerungsschutz“ umfangreiche Informationsmaterialien zum Bevölkerungsschutz / Katastrophenschutz / Zivilschutz eingestellt und abrufbar.

→ [www.eppingen.de](http://www.eppingen.de)





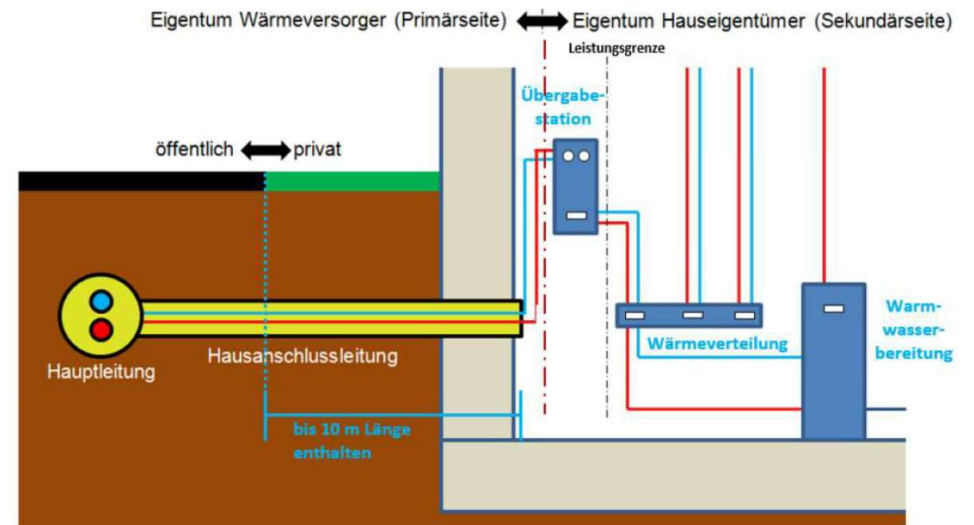
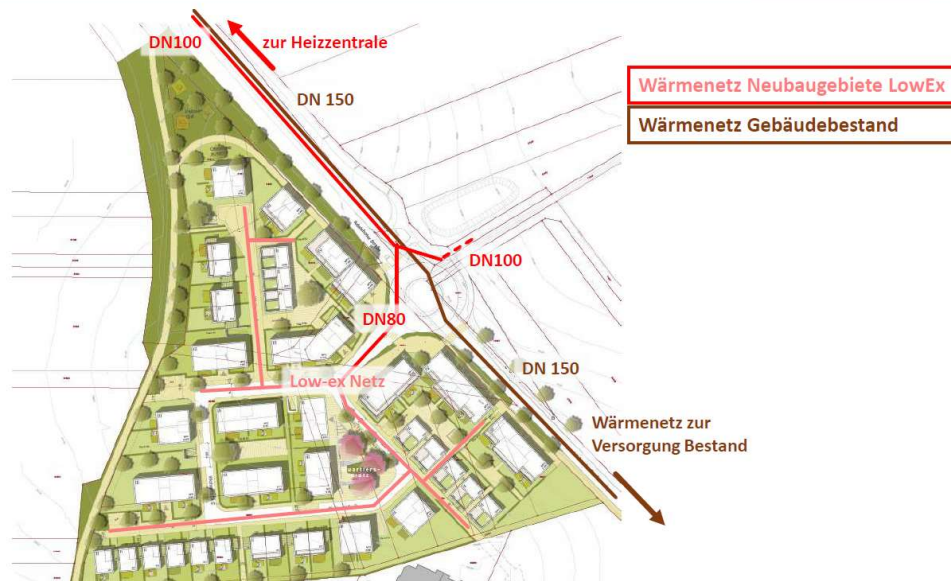
Nahwärme Zylinderhof

## Nahwärme Zylinderhof



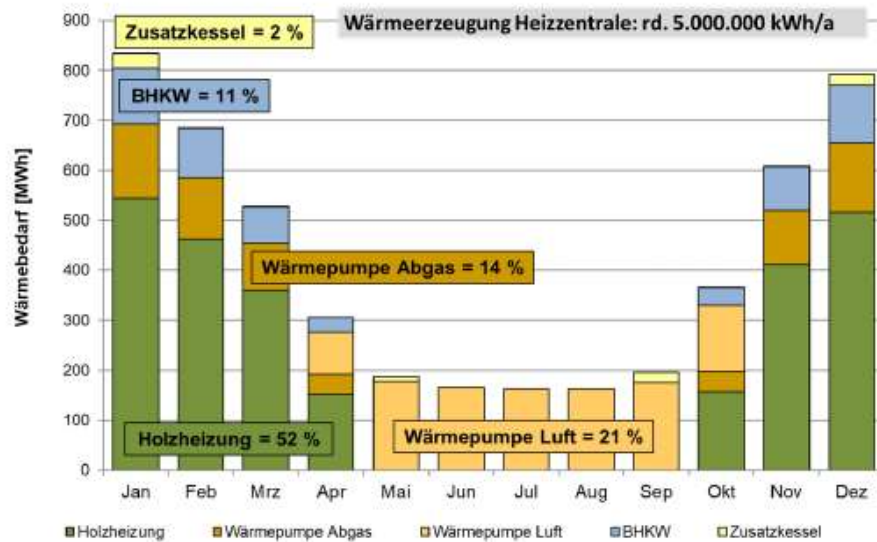
- Grundlage Quartierskonzept von IBS, April 2023
- Aktuell Abstimmung mit Stadtwerken
- Nördlich des geplanten Baugebiets Zylinderhof bereits Flächen für eine Energiezentrale identifiziert.
- Ausgehend von einer Versorgung der entstehenden Neubaugebiete könnte Wärmenetzentwicklung mit Fokus auf dem Verbrauchsschwerpunkt der Mehrfamilienhäuser im westlichen Quartiersbereich beginnen und je nach Anschlussinteresse sukzessive in die östlich und südlich gelegenen übrigen Gebiete fortgeführt werden.
- Anstehende Sanierung der Adelshofer Straße bietet Synergiepotenziale.
- Zusammenschluss mit der angedachten „Energiezentrale Nord“ denkbar. In einem Quartierskonzept von 2019/20 wurde diese Energiezentrale für einen dortigen Wärmeverbund konzipiert

# Nahwärme Zylinderhof





# Nahwärme Zylinderhof



- Während der Heizperiode werden das Blockheizkraftwerk und die Biomasseheizung mit Abgaskondensation zugeschaltet.
- Für auftretende Spitzenlasten sowie Ausfall/Wartung einzelner Erzeuger bzw. zur Absicherung ist ein Zusatzkessel vorgesehen.

# Nahwärme Zylinderhof

## Beispiel Wärmeerzeugung Kleinaspach



Gesamtwärmeerzeugung rd. 6.000 MWh/a

<b>Wärmeerzeugung</b>	
Biogasanlage	300 kW
Holzheizung	800 kW
Zusatzkessel	1.000 kW
<b>Erzeugung gesamt</b>	<b>2.100 kW</b>

Wärmespeicher 150 m<sup>3</sup>



## Beispiel Heizzentrale – Altensteig Wart



Gesamtwärmeerzeugung  
ca. 5.000-6.000 MWh/a



PV

Wärmespeicher

Hackschnittzilsilo

Holzheizung

Tischkühler



# Erneuerbare Energien im Stadtgebiet

## Erneuerbare Energien im Stadtgebiet Rahmenbedingungen - Bund und Land

- § 2 EEG 2023 und § 22 Nr. 2 KlimaG BW
  - Errichtung und Betrieb von Anlagen liegen im überragenden öffentlichen Interesse und dienen der öffentlichen Sicherheit;
  - § 2 EEG 2023: Erneuerbare Energien sollen als vorrangiger Belang in die Schutzgüterabwägungen eingebracht werden
- § 20 KlimaG BW i. V. m. § 3 Abs. 1 und 2 WindBG – Flächenziele für Windenergiegebiete
  - 1,8 % Regionsfläche Heilbronn-Franken (ca. 8.576 ha) bis 30.09.2025 (ca. 160 ha in Eppingen)
- § 21 KlimaG BW – Flächenziele Photovoltaik
  - 0,2 % Regionsfläche Heilbronn-Franken (ca. 953 ha) bis 30.09.2025 (ca. 18 ha in Eppingen)
- Eppingen: 8.858 ha Gesamtfläche, 1.379 ha Siedlungs- und Verkehrsflächen, 5.062 ha Landwirtschaft, 2.292 ha Waldfläche
- (Region Heilbronn-Franken 476.476 ha)

## Erneuerbare Energien im Stadtgebiet Freiflächen-Photovoltaikanlagen

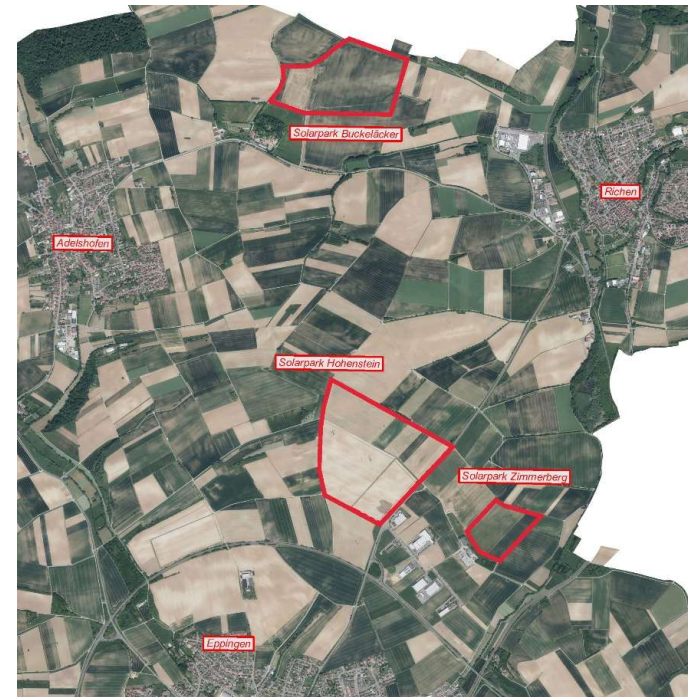
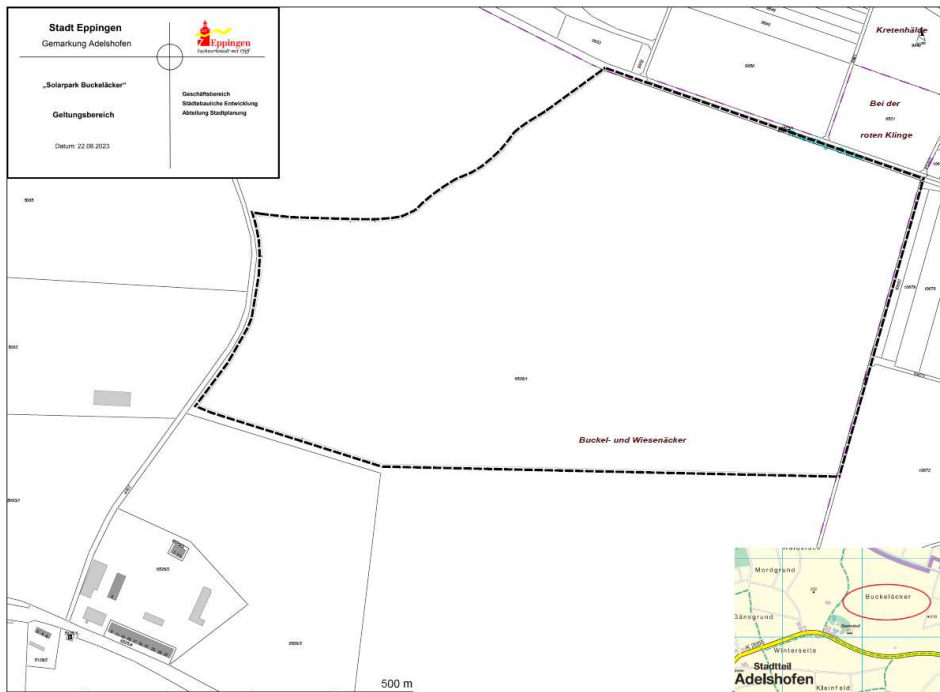
- Strombedarf Eppingen im Klimaschutzszenario
  - 2019 = 114.000 MWh/a → 2040 = 188.000 MWh/a
  - 2019 = ca. 17.000 MWh/a durch Dach-PV
- Vorbereitungen:
  - Informationsveranstaltung mit Vertretern der Landwirtschaft am 24.03.2022
  - Alternativenprüfung
- Grundsatzbeschluss des Gemeinderats am 04.04.2023:
  - Flächenkulisse im Umfang von insgesamt **86 ha** Plangebietsfläche für die Freiflächen-Photovoltaik in den Gewannen
    - „Buckeläcker“,
    - „Hohenstein“ und
    - „Zimmerberg“
  - Fokus auf Bürgerbeteiligung
- Bebauungspläne Aufstellungsbeschlüsse am 26.09.2023



# Erneuerbare Energien im Stadtgebiet Freiflächen-Photovoltaikanlagen

## Solarpark Buckeläcker (Dammhof) mit 30 ha

hep global; Leistung: 32 MWp; Produktion: 33 GWh/Jahr (7.300 Haushalte); CO<sub>2</sub>-Einsparung: 23.000 t/Jahr

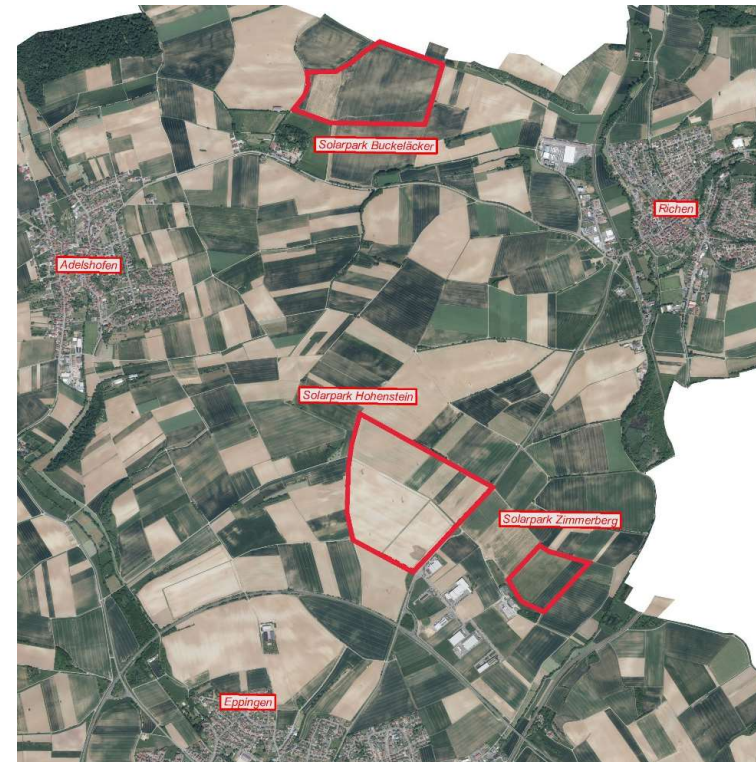
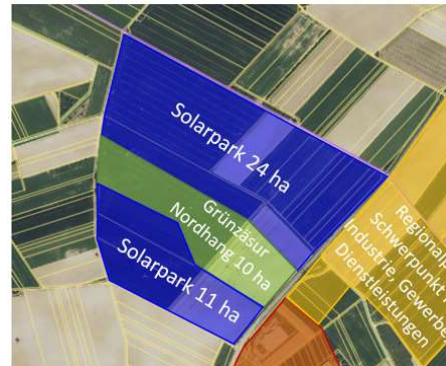
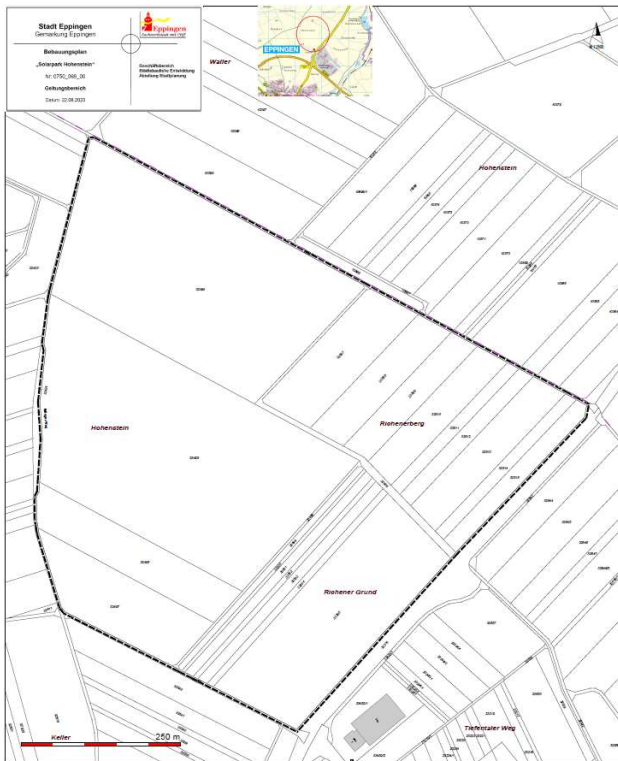


# Erneuerbare Energien im Stadtgebiet

## Freiflächen-Photovoltaikanlagen

### Solarpark Hohenstein mit 46,5 Hektar

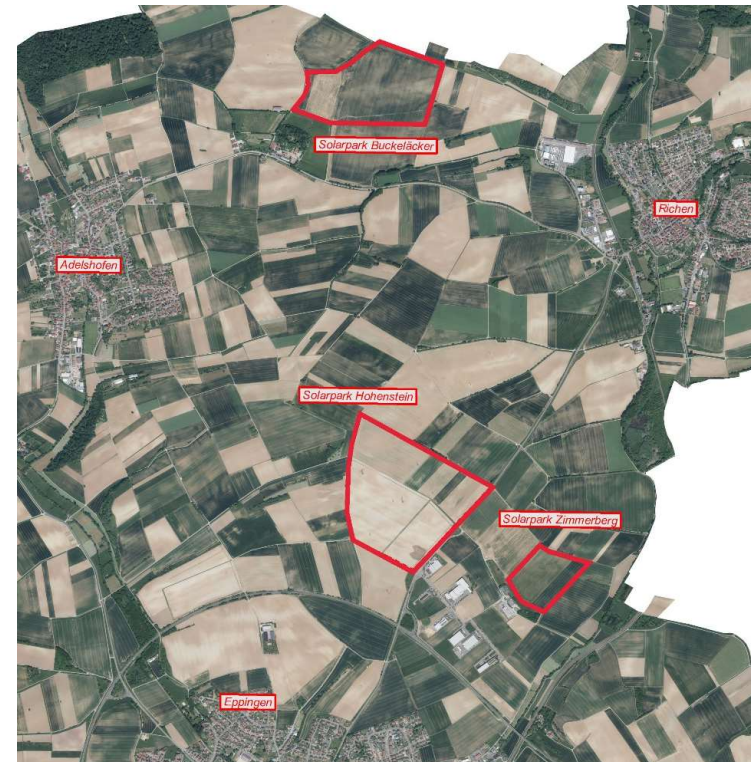
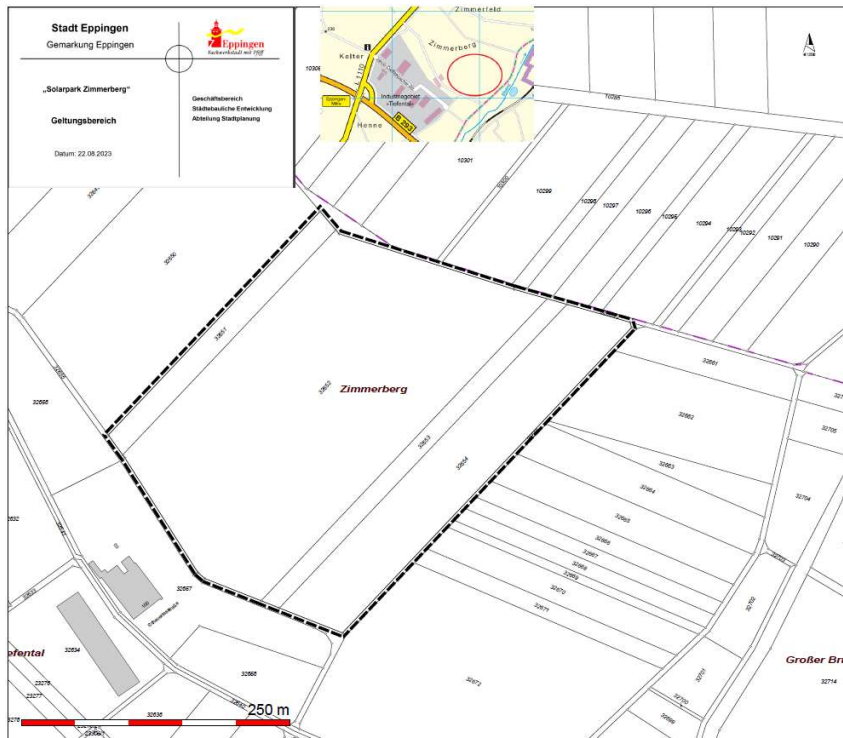
BEG Kraichgau; Leistung: 60 MWp; Produktion: 60 GWh/Jahr (13.400 Haushalte); CO<sub>2</sub>-Einsparung: 41.000 t/Jahr



# Erneuerbare Energien im Stadtgebiet Freiflächen-Photovoltaikanlagen

## Solarpark Zimmerberg mit 10 Hektar

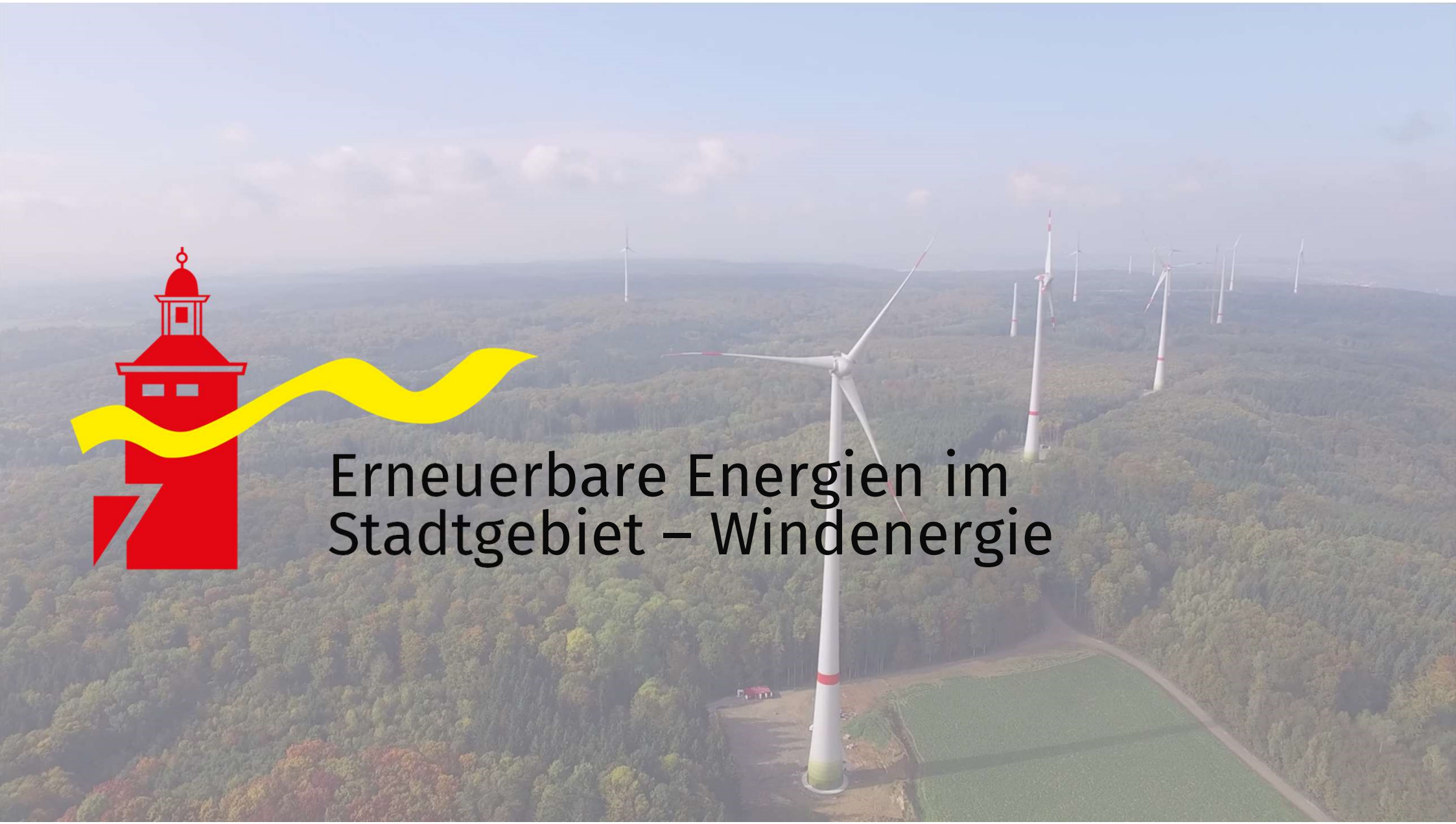
hep global; Leistung: 10 MWp; Produktion: 10 GWh/Jahr (2.200 Haushalte); CO<sub>2</sub>-Einsparung: 7.000 t/Jahr







# Erneuerbare Energien im Stadtgebiet – Windenergie



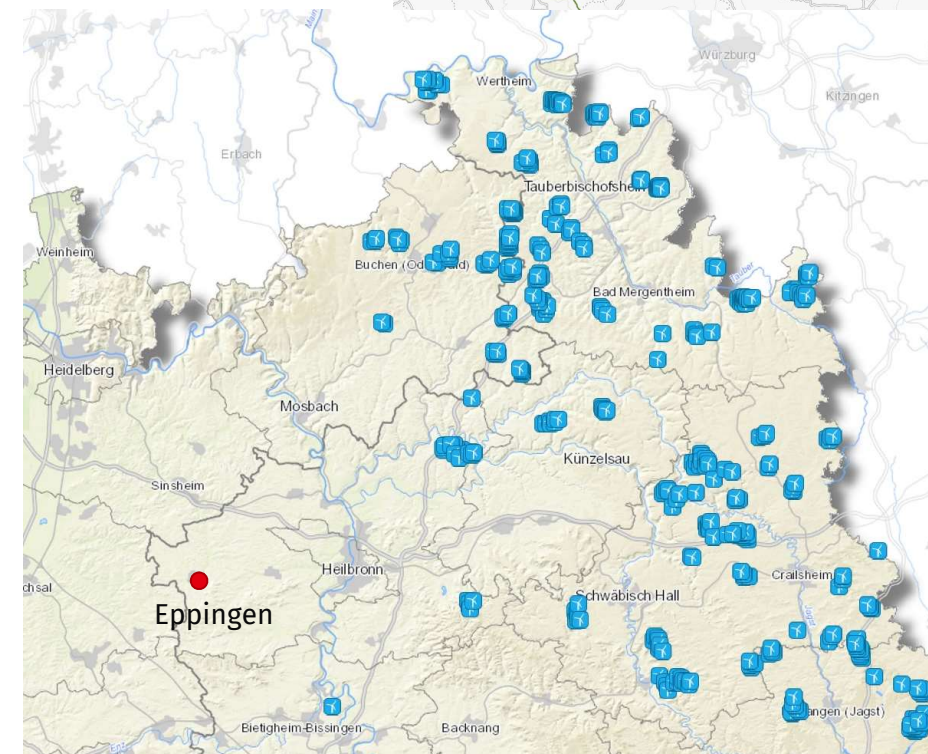
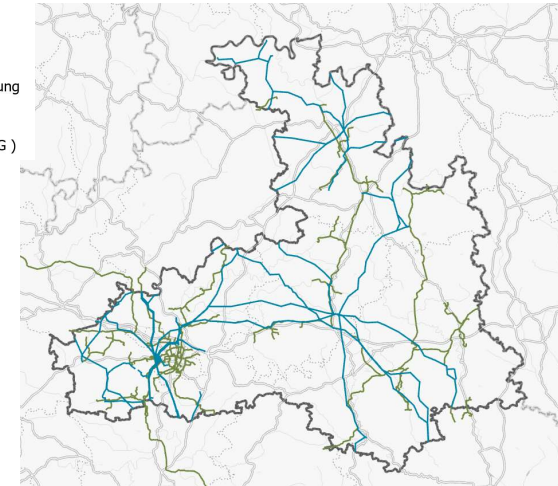
# Erneuerbare Energien im Stadtgebiet

## Windenergie - Verteilung in der Region Heilbronn-Franken

- bisher steht der weit überwiegende Teil der 287 Windenergieanlagen im Main-Tauber-Kreis und im Landkreis Schwäbisch Hall
- Landkreis Heilbronn Windpark Harthäuser Wald mit 18 Anlagen (Gemeinden Hardthausen, Widdern, Möckmühl, Forchtenberg und Jagsthausen)
- Verteilung 1,8 % auf möglichst alle Gemeinden der Region
- Nachbargemeinden sind mit der Planung von Windenergieanlagen befasst (Heuchelberg)

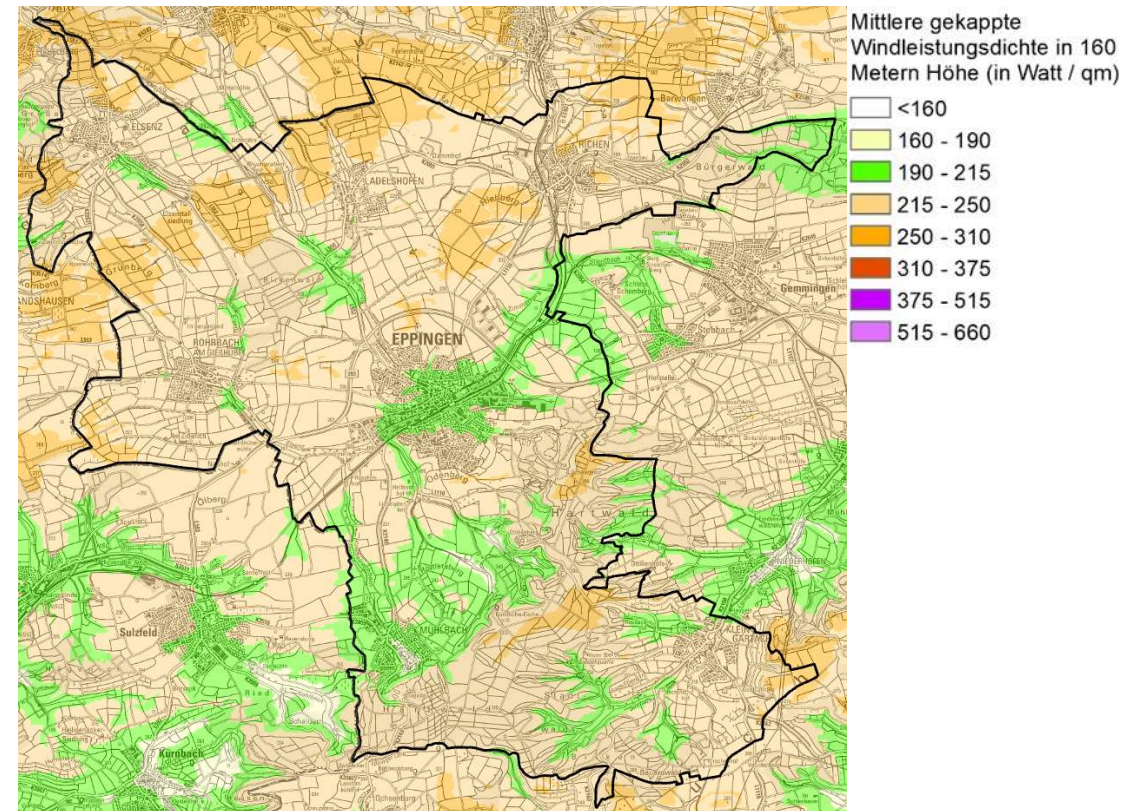
### Legende

- Trasse für Hochspannungsleitung (VRG)
- Trasse für Ferngasleitung (VRG)



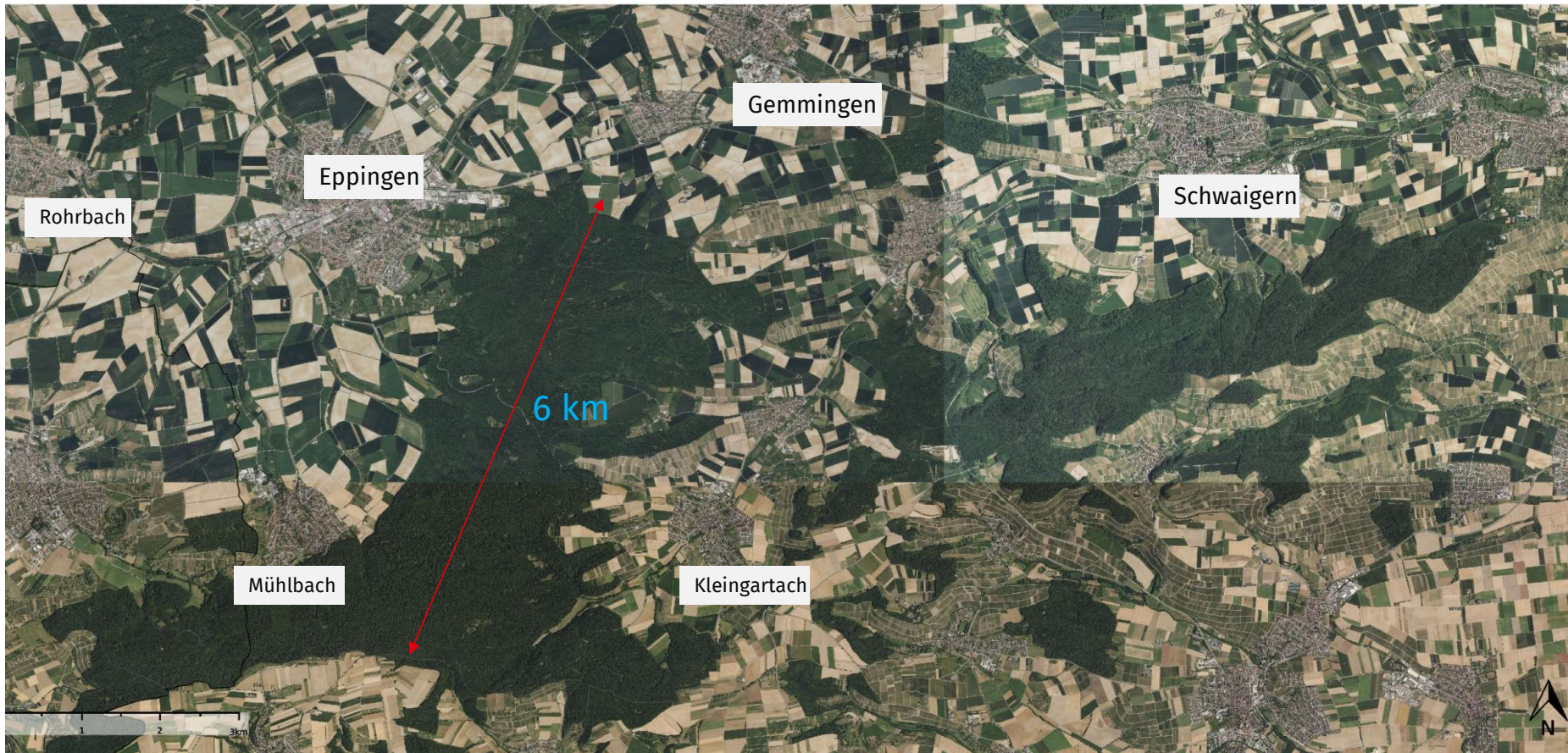
## Erneuerbare Energien im Stadtgebiet Windhöffigkeit in Eppingen

- Regionalverband Heilbronn-Franken
    - Potentialanalyse 2024 für Festlegung von Vorranggebieten für die Windenergie läuft
- Steuerungsmöglichkeiten der Stadt Eppingen?
- Ausschreibung: kriteriengestütztes „Interessenbekundungsverfahren“
    - „Wirtschaftlichkeit“,
    - „Betreiberkonzept und Windparklayout“ sowie
    - „Wertschöpfung vor Ort“, insbesondere Beteiligungsmöglichkeit für die Bürgerinnen und Bürger
    - Abschluss Frühling 2024
  - Geschätzter Planungs- und Bauzeitraum einer WEA mindestens 5 bis 7 Jahre



# Erneuerbare Energien im Stadtgebiet

## Windenergie



Themen Gesamtstadt

# Erneuerbare Energien im Stadtgebiet

## Windenergie



Stadtverwaltung  
Eppingen



Themen Stadtteil Kleingartach



Rückblick

## Rückblick auf Projekte Tempo 30 in der Ortsdurchfahrt

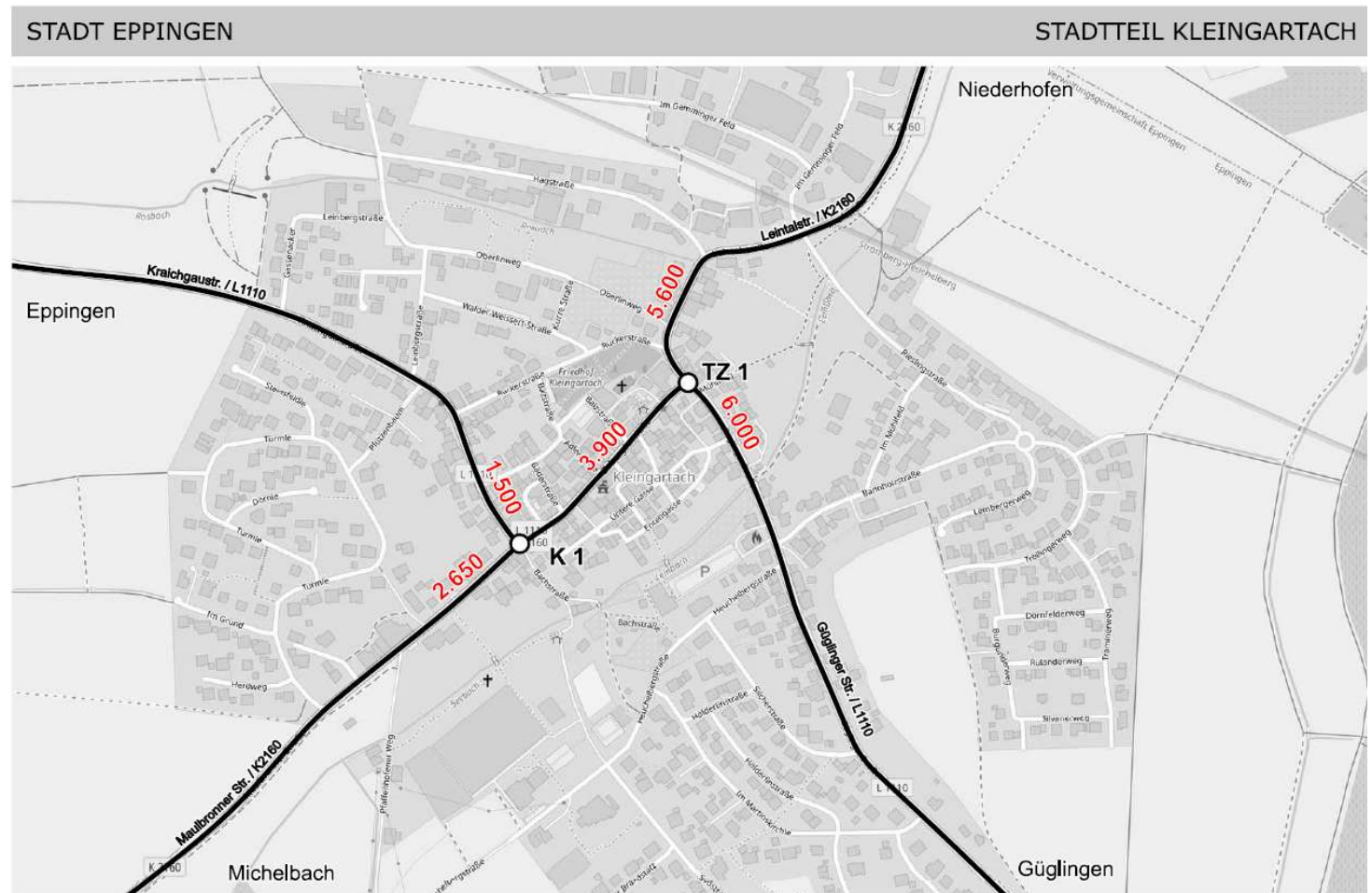
- Alle 6 Eppinger Stadtteile sind mit klassifizierten Landes- und Kreisstraße im überörtlichen Wegenetz eingebunden.
- Dies bedingt in allen 6 Stadtteilen eine hohe spezifische Verkehrsbelastung und daraus resultierend auch Lärmweinwirkung auf die Wohnbevölkerung entlang der Ortsdurchfahrten.
- Aus den Ortschaftsräten und direkt aus der Bürgerschaft / Anwohner wurde in den letzten Jahren die stetige Verkehrszunahme und damit auch steigende Lärmbelastung gegenüber der Stadt und dem Straßenbaulastträger thematisiert.
- Zum Schutz der Wohnbevölkerung vor Lärm wurden im Jahr 2021 Verkehrszählungen in den klassifizierten Ortsdurchfahrten durchgeführt.
- 2021 / 2022 würde ein Lärmgutachten aufgelegt.
- 02/2022 Antrag beim Regierungspräsidium Stuttgart für die betroffenen Bereiche aufgrund Zustimmungsvorbehalt des RP.
- 02/2023 Zustimmung des RP Stuttgart und Anordnung durch die Verkehrsbehörde Eppingen.





# Rückblick auf Projekte Tempo 30 in der Ortsdurchfahrt

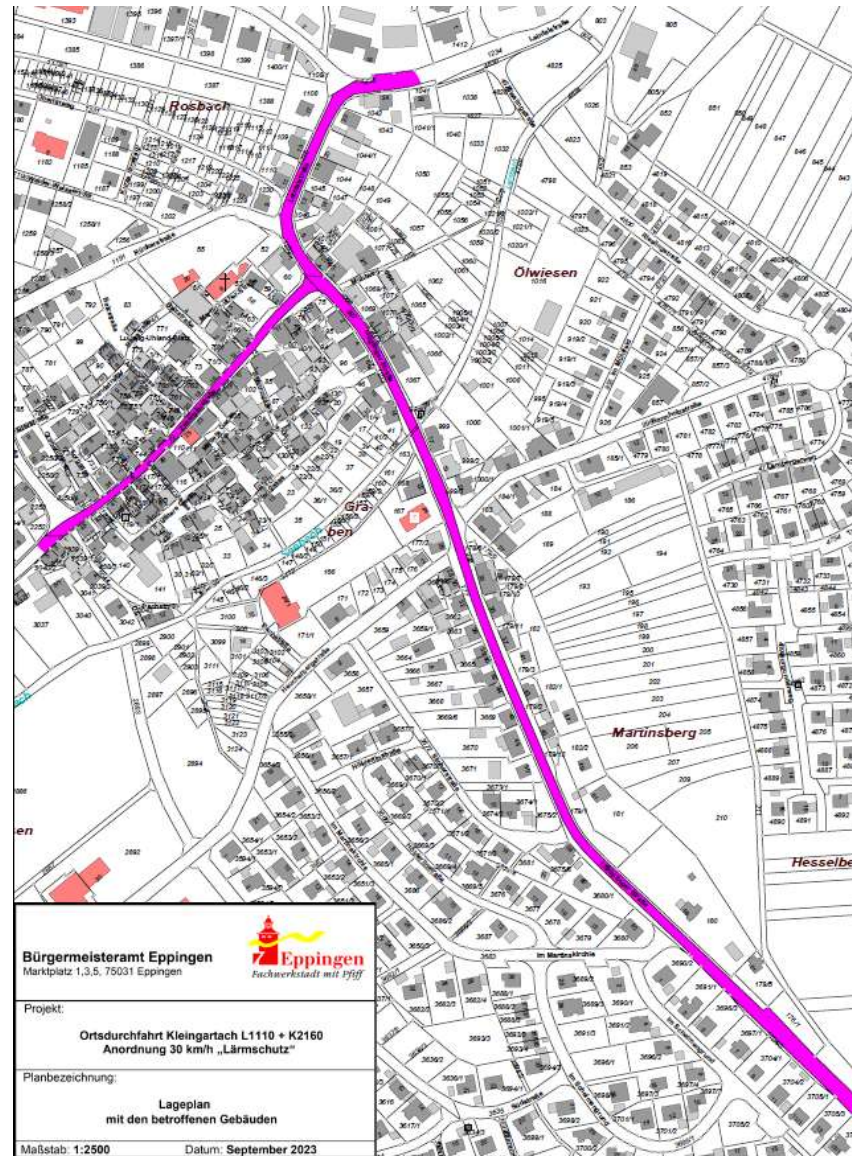
## Verkehrszählung 2021



Themen Stadtteil Kleingartach

# Rückblick auf Projekte Tempo 30 in der Ortsdurchfahrt

## Anordnung 30 Lärmschutz



Themen Stadtteil Kleingartach

## Rückblick auf Projekte Hackschnitzelheizung Kindergarten und Grundschule

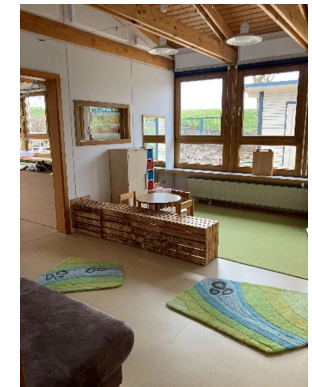
- Kosten ca. 325.000 €
- Förderung voraussichtlich ca. 134.000 €
- Innenausbau  
Technikraum, Hackschnitzelheizung,  
Hackschnitzelbunker
- Außenanlagen  
Schüttmulde, Anpassung Wege



# Rückblick auf Projekte

## Sanierung und Erweiterung Kindergarten

- Kosten Erweiterung 2.370.000 €  
davon Unterhaltung 41.000€
- Förderung 264.000 €
- Sanierung  
Sanitär, Snoozelen, Maler, Boden
- Erweiterung  
2 Gruppenräume, 2 Schlafräume,  
Sanitär, Personal, Besprechung, WCs,  
Kinderküche, Mehrzweckraum



# Rückblick auf Projekte

## Erweiterung Kindergarten - Außenanlagen

### Maßnahmen:

- Schaffung eines großzügigen Eingangsbereichs
- Erweiterung / Sanierung der Außenanlagen
- Sanierung der innerörtlichen Wegeverbindung
- Schaffung von Parkplätzen
- Zufahrt Anlieferung Hackschnitzel
- Fertigstellung 2022
- Herstellkosten 350.000 €



Themen Stadtteil Kleingartach

## Rückblick auf Projekte Grundhafte Sanierung der Bannholzstraße



Stadtverwaltung  
Eppingen



Maßnahmen:

- Ausführung Frühjahr 2023
- Aufdimensionierung Abwasserkanal
- Verkehrsberuhigung durch 4 Baumstandorte
- Sanierung der Fahrbahn- und der Gehwegflächen



Themen Stadtteil Kleingartach

## Rückblick auf Projekte Deckensanierung Ruckerstraße



Maßnahmen:

- Ausführung Juli-August 2023



Themen Stadtteil Kleingartach

## Rückblick auf Projekte Garten hinter der Kirche



### Maßnahmen:

- Hergestellt 2021, Investitionskosten 75.000 €
- zentrale Achse, Rosenrondell als Mittelpunkt
- Symmetrisch angelegte Schaubete
- Einfassung durch Eibenhecken





Themen Stadtteil Kleingartach

## Rückblick auf Projekte Containerstellfläche Schillerplatz



Maßnahmen:

- Aufwertung Containerstellplatz
- Umrandung mit einer geschnittenen Hecke

## Rückblick auf Projekte Brunnen Verwaltungsstelle

### Maßnahmen:

- Ausführung 2019
- Leader-Projekt
- Herstellkosten 74.000 €, Zuschuss 31.000 €
- Reaktivierung des historischen Brunnens
- Brunnentrog mit Brunnenstock
- Brunnenfigur
- Wassertechnik und Tiefbau
- Einweihung April 2019



Themen Stadtteil Kleingartach

## Rückblick auf Projekte Aussichtspunkt Eichbühl

Maßnahmen:

- Herstellung einer Aussichtsplattform
- Trockenmauer aus Sandstein
- Leader-Projekt



## Rück- / Ausblick auf Projekte Ökokontomaßnahme Sazenberg

### Maßnahmen:

- Steigerung der ökol. Wertigkeit
- Schaffung von Lebensräumen
- Generieren von Ökopunkten
- Naherholung



Themen Stadtteil Kleingartach

## Rück- / Ausblick auf Projekte Radwegeverbindung nach Zaberfeld

Maßnahmen:

- Lückenschluss bzw. Oberflächenbefestigung Teilabschnitt





Ausblick

Themen Stadtteil Kleingartach

## Ausblick auf Projekte Wohnmobilstellplatz



Stadtverwaltung  
Eppingen



Maßnahmen:

- Herstellung der Infrastruktur für 3 Stellplätze
- Ver- und Entsorgung (Strom, Frischwasser, Abwasser)

Themen Stadtteil Kleingartach

# Ausblick auf Projekte Radwegekonzeption 2. BA



## Maßnahmen:

- Neue Radwegeführung durch die Ortsmitte
- Querung Güglinger Straße, Untere Gasse, Entengasse, Schillerplatz, Hechelbergstraße, ...



Themen Stadtteil Kleingartach

## Ausblick auf Projekte Sanierung Trockenmauer L1110



Maßnahmen:

- Grunderwerb
- Grundhafte Sanierung der Trockenmauer
- Optimierung der Verkehrsverhältnisse im Kurvenbereich
- Ausführung voraussichtlich unter Vollsperrung
- Investitionskosten 390.000 €

## Ausblick auf Projekte Flurbereinigung Eichbühl / Reutbühl



- Beginn des Verfahrens: 2020, geplantes Ende: 2026
- Ziele des Verfahrens:
  - Verlegung und damit Verbesserung der Ausfahrtsituation auf die L 1110
  - Verbesserung der Bewirtschaftungssituation, Reduzierung der Frostgefahr
  - Erleichterung der Bewirtschaftung durch Befestigung der Wege und Regelung der Wasserführung
  - Anpassung der Grenzverläufe an die örtliche Bewirtschaftungssituation
  - Mehrwert für die Bevölkerung durch neue Wander- und Radwege
- Kosten:
  - Wege- und Wasserbau = ca. 700.000,00 €
  - Anteil Stadt = ca. 105.000,00 €

# Ausblick auf Projekte Baugebiet Brandstatt



- Flächenbereitstellung für den Ein-und Mehrfamilienhausbau
- ca. 8.000 qm projektierte Fläche
- Geplante Erschließung 2025/2026

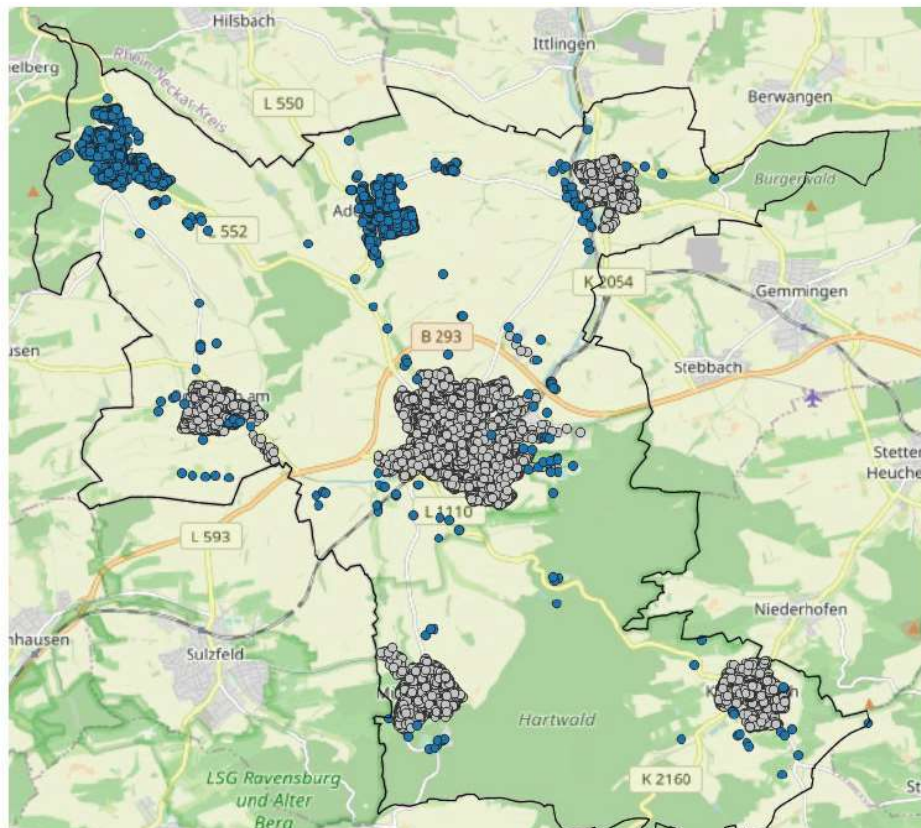


# Ausblick auf Projekte Gewerbegebiet „Im Gemminger Feld III“

- Erschließung von gewerblichen Flächen, Herstellen eines Wendehammers.
- ca. 8.000 qm projektierte Fläche
- Geplante Erschließung 2025 ff.



## Ausblick auf Projekte Glasfasererschließung



Stadtverwaltung  
Eppingen

- 5.893 Ausbauszusagen im Stadtgebiet sollen getätigt werden. Das entspricht 82% aller Adressen in Eppingen
- In Kleingartach wurden bisher 414 Verträge mit DGN geschlossen. Dies entspricht 47,7 % der 583 ausgewiesenen Adresspunkte.
- Für 92,04 % der Adressen wurde ein eigenwirtschaftlicher Ausbau durch die DGN angekündigt.
- Bei 7 Adressen spricht die DGN von kritischen Ausbaukosten. Diese Adressen werden ggf. aus Unwirtschaftlichkeit nicht durch die DGN ausgebaut.
- Die Stadt bemüht sich parallel um die Beantragung von Fördermitteln für einen geförderten Ausbau.
- DGN plant aktuell, dass in 3-6 Monaten der Ausbau in Eppingen beginnen wird. In den Wintermonaten findet die Konkretisierung der Planung statt. Voraussichtlich (frühestens) ab März 2024 soll der Ausbau beginnen.
- DGN wird verschiedene Infoveranstaltungen für die Bürgerschaft anbieten und aktiv auf die Bevölkerung zugehen.

Zeit für Ihre Anfragen  
und Anregungen!

